



ЭКСПЕРТ СЛИМ

ВОДООЧИСТИТЕЛЬ
БЫТОВОЙ



**РУКОВОДСТВО
ПО ЭКСПЛУАТАЦИИ**



РУКОВОДСТВО ПО ЭКСПЛУАТАЦИИ

RUS

Водоочиститель бытовой

4

КІРАЎНІЦТВА ПА ЭКСПЛУАТАЦЫІ

BLR

Водаачышчальнік бытавы

14

ПАЙДАЛАНУ ЖӨНІНДЕГІ НҰСҚАУЛЫҚ

KAZ

Тұрмыстық су тазартқышы

24

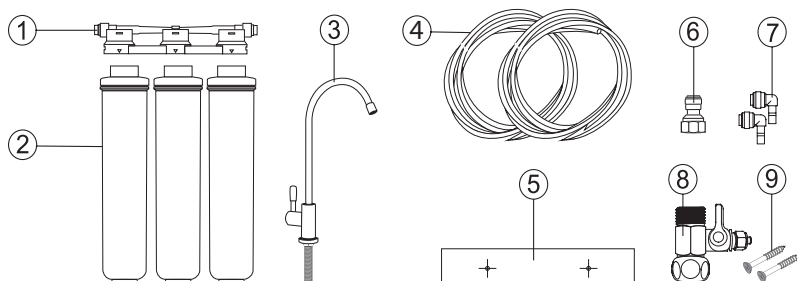
КЕРІВНИЦТВО З ЕКСПЛУАТАЦІЇ

UKR

Водоочисник побутовий

34

КОМПЛЕКТНОСТЬ



№	Наименование	Кол-во, шт.
1	Корпус фильтра (блок крепления фильтроэлементов)	1
2	Комплект фильтроэлементов из 3 шт.	1
3	Кран для чистой воды с прокладками, шайбами, гайкой*	1
4	Соединительная пластиковая трубка (белая), 1 м	2
5	Наклейка-шаблон для удобства подвеса фильтра	1
6	Фитинг на кран для чистой воды	1
7	Фитинг угловой	2
8	Шаровой вентиль для подключения к водопроводу	1
9	Саморезы для крепления водоочистителя к стене	2

* Наличие крана для чистой воды зависит от комплектации водоочистителя. Информацию о наличии смотрите на индивидуальной коробке водоочистителя.

ВНИМАНИЕ!

Водоочиститель предназначен для доочистки питьевой водопроводной воды из систем централизованного водоснабжения. Не используйте водоочиститель для доочистки воды, небезопасной в микробиологическом плане (за исключением «БАРЬЕР ЭКСПЕРТ Ультра» / «БАРЬЕР ЭКСПЕРТ Биозащита»).

ФИЛЬТР ЭКСПЕРТ СЛИМ СОВМЕСТИМ СО ВСЕМИ ФИЛЬТРОЭЛЕМЕНТАМИ ЭКСПЕРТ

«БАРЬЕР ЭКСПЕРТ Ультра» Финишная очистка и ультрафильтрация. Сохраняя полезный минеральный состав воды, ультрафильтрация обеспечивает эффективную очистку воды от бактерий.

«БАРЬЕР ЭКСПЕРТ Механика» Предварительная очистка воды от нерастворимых механических примесей (ржавчины, окислы, ила, песка и т.п.).

«БАРЬЕР ЭКСПЕРТ ИонОбмен» Высокая эффективность очистки от тяжелых и токсичных металлов на протяжении всего ресурса фильтроэлемента.

«БАРЬЕР ЭКСПЕРТ Смягчение» Снижает содержание солей жесткости в воде.

4

БАРЬЕР ЭКСПЕРТ СЛИМ

Водоочиститель бытовой

«БАРЬЕР ЭКСПЕРТ Смягчение x1» Снижение солей жесткости, а также предварительная очистка воды от механических примесей, хлора и тяжелых металлов.

«БАРЬЕР ЭКСПЕРТ Смягчение x2» Снижение солей жесткости и очистка от хлора и тяжелых металлов.

«БАРЬЕР ЭКСПЕРТ Ферростоп» Уникальная технология «FERROSTOP» дает превосходный результат очистки от железа. Тонкая очистка воды от механических загрязнений.

«БАРЬЕР ЭКСПЕРТ ПостКарбон» Фильтроэлемент дополнительной очистки. Ионообменное волокно задерживает ионы тяжелых металлов, очищает воду от растворенного железа. При этом из воды устраняются неприятные привкусы и запахи.

«БАРЬЕР ЭКСПЕРТ Карбон+» Глубокая очистка от хлора достигается за счет сбалансированной смеси фильтрующих материалов.

«БАРЬЕР ЭКСПЕРТ Карбон-блок» Дополнительная очистка воды от хлора и хлороорганических соединений. Устранение из воды неприятных вкусов и запахов.

ФИЛЬТР ЭКСПЕРТ СЛИМ СОВМЕСТИМ СО ВСЕМИ КОМПЛЕКТАМИ ФИЛЬТРОЭЛЕМЕНТОВ ЭКСПЕРТ

БАРЬЕР ЭКСПЕРТ Ультра / Биозащита

1-я ступень	БАРЬЕР ЭКСПЕРТ Механика
2-я ступень	БАРЬЕР ЭКСПЕРТ ИоноОбмен
3-я ступень	БАРЬЕР ЭКСПЕРТ Ультра

БАРЬЕР ЭКСПЕРТ Железо

1-я ступень	БАРЬЕР ЭКСПЕРТ Механика
2-я ступень	БАРЬЕР ЭКСПЕРТ Ферростоп
3-я ступень	БАРЬЕР ЭКСПЕРТ ПостКарбон

БАРЬЕР ЭКСПЕРТ Стандарт

1-я ступень	БАРЬЕР ЭКСПЕРТ Механика
2-я ступень	БАРЬЕР ЭКСПЕРТ ИоноОбмен
3-я ступень	БАРЬЕР ЭКСПЕРТ ПостКарбон

БАРЬЕР ЭКСПЕРТ Комплекс

1-я ступень	БАРЬЕР ЭКСПЕРТ Ферростоп
2-я ступень	БАРЬЕР ЭКСПЕРТ Смягчение
3-я ступень	БАРЬЕР ЭКСПЕРТ ПостКарбон

БАРЬЕР ЭКСПЕРТ Жесткость

1-я ступень	БАРЬЕР ЭКСПЕРТ Механика
2-я ступень	БАРЬЕР ЭКСПЕРТ Смягчение
3-я ступень	БАРЬЕР ЭКСПЕРТ ПостКарбон

БАРЬЕР ЭКСПЕРТ Классик

1-я ступень	БАРЬЕР ЭКСПЕРТ Механика
2-я ступень	БАРЬЕР ЭКСПЕРТ Карбон+
3-я ступень	БАРЬЕР ЭКСПЕРТ ПостКарбон

БАРЬЕР ЭКСПЕРТ Смягчение x2

1-я ступень	БАРЬЕР ЭКСПЕРТ Смягчение x1
2-я ступень	БАРЬЕР ЭКСПЕРТ Смягчение x2
3-я ступень	БАРЬЕР ЭКСПЕРТ Карбон-блок

Три ступени очистки обеспечивают комплексную очистку водопроводной воды от вредных примесей и позволяют достичь высокой эффективности очистки при высокой производительности водоочистителя.

УСТАНОВКА ВОДООЧИСТИТЕЛЯ

Перед установкой внимательно прочтите инструкцию и ознакомьтесь со схемой подключения водоочистителя. Проверьте наличие всех необходимых деталей в комплекте. Предварительно определите место установки водоочистителя под мойкой, а также место установки крана для чистой воды для обеспечения максимального удобства ежедневного использования. Водоочиститель необходимо подвесить на стену при помощи шурупов так, чтобы под собранным фильтром образовалось свободное пространство высотой не менее 1 см. Обратите внимание на то, чтобы водоочиститель и соединительные пластиковые трубки не соприкасались с горячими трубами.

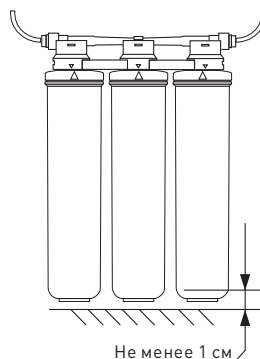
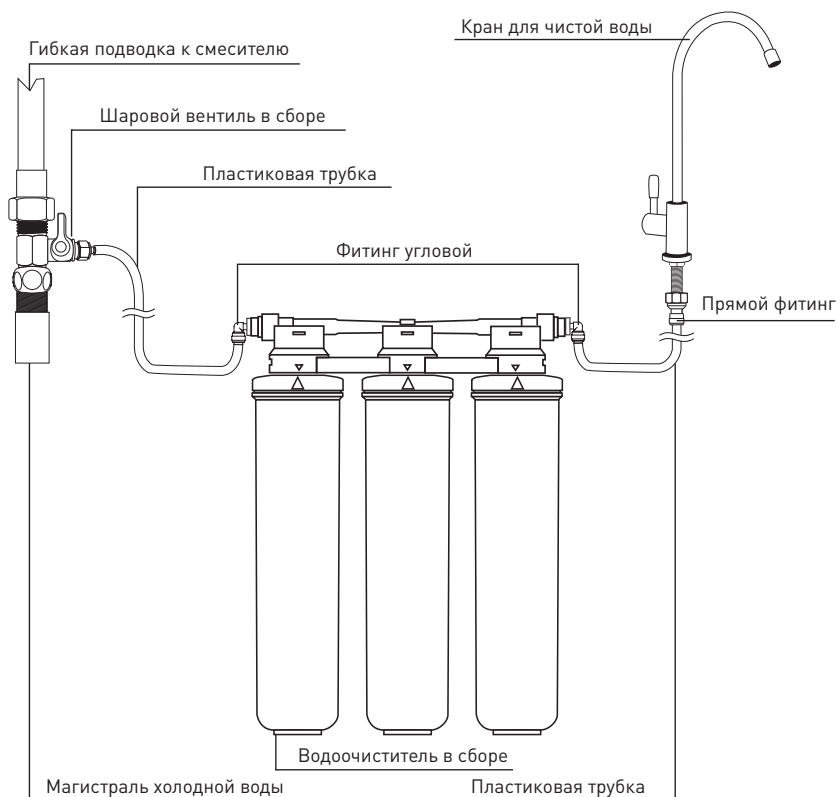


СХЕМА ПОДКЛЮЧЕНИЯ ВОДООЧИСТИТЕЛЯ



ПОРЯДОК УСТАНОВКИ

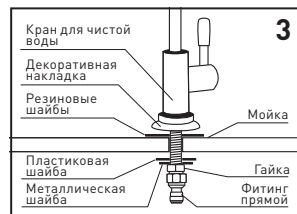
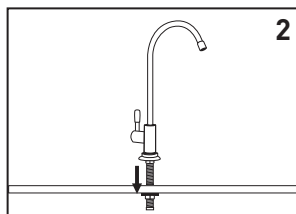
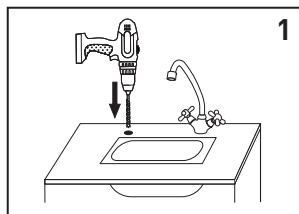


Ссылка
на видеoinструкцию
по установке

ВНИМАНИЕ!

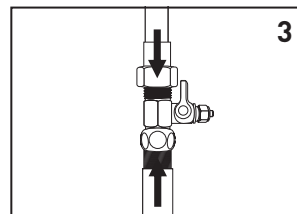
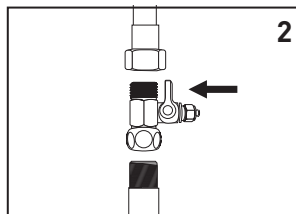
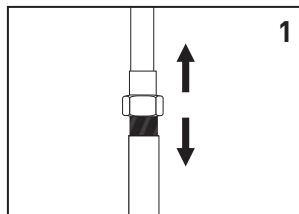
Перед началом установки водоочистителя перекройте вентиль водопровода холодной воды, а затем откройте кран холодной воды на смесителе, чтобы сбросить давление в трубе.

УСТАНОВКА КРАНА



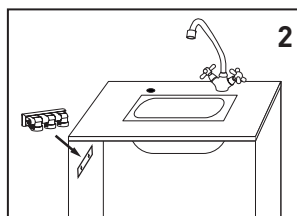
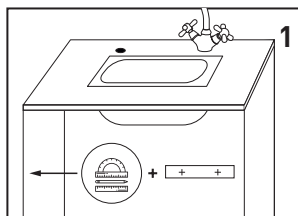
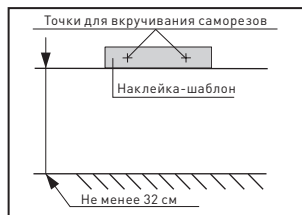
1. Выберите место для установки крана. Просверлите отверстие диаметром 12 мм.
2. Установите кран. Затяните гайку.
3. Навинтите прямой фитинг.

УСТАНОВКА АДАПТЕРА



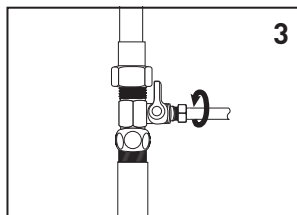
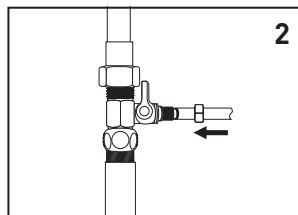
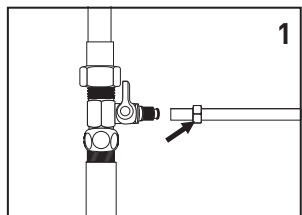
1. Отсоедините от водопроводной трубы подводку холодной воды к кухонному смесителю.
2. Наверните шаровый вентиль на водопроводную трубу.
3. Наверните подводку на шаровый вентиль.

ПОДГОТОВКА МЕСТА ДЛЯ ПОДВЕСА

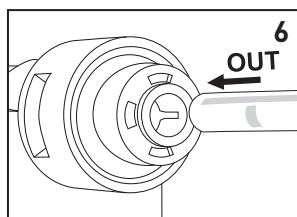
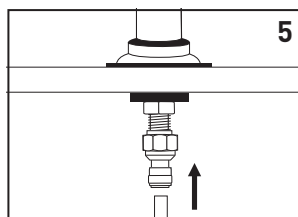
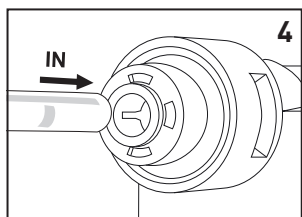


1. Выберите место под мойкой для подвеса фильтра. Наклейте наклейку-шаблон так, чтобы расстояние от нижнего края наклейки до поверхности под фильтром было не менее 32 см. Закрутите саморезы в указанные на шаблоне точки.
2. Подвесьте корпус фильтра (блок крепления фильтроэлементов) на саморезы.

СОЕДИНЕНИЕ



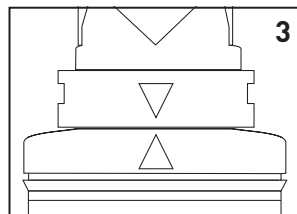
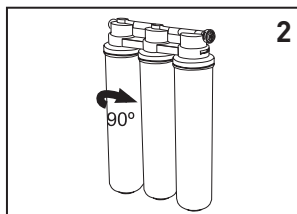
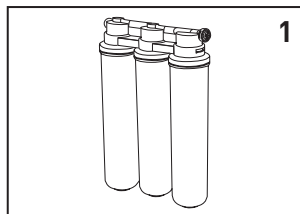
1. Отверните гайку шарового вентиля и наденьте ее на белую пластиковую трубку.
2. С усилием натяните трубку на шаровой вентиль.
3. Затяните гайку.



4. Другой конец этой пластиковой трубки вставьте до упора в фитинг на входе (пометка «IN») в корпусе водоочистителя.
5. Возьмите другую пластиковую трубку и один её конец вставьте до упора в прямой фитинг крана для чистой воды.
6. Второй конец этой трубки вставьте до упора в фитинг на выходе (пометка «OUT») на корпусе водоочистителя.

УСТАНОВКА ФИЛЬТРОЭЛЕМЕНТОВ

1. Для установки фильтроэлемента вставьте его в блок крепления фильтроэлементов.
2. Поверните на 90° по часовой стрелке до характерного щелчка.
3. Убедитесь, что треугольные указатели в верхней части фильтроэлемента и на держателе фильтроэлемента совместились.



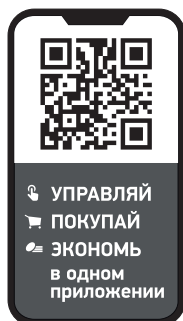
ПЕРЕД НАЧАЛОМ РАБОТЫ «БАРЬЕР ЭКСПЕРТ»:

1. Проверьте правильность подключения водоочистителя по схеме данного руководства.
2. Убедитесь, что шаровой вентиль закрыт.
3. Откройте кран для чистой воды.
4. Откройте вентиль водопровода холодной воды.
5. Откройте шаровой вентиль. В течение нескольких минут водоочиститель заполнится водой, а из крана для чистой воды польется вода*.
6. Установите при помощи шарового вентиля оптимальный расход воды согласно техническим характеристикам водоочистителя.
7. Закройте кран для чистой воды.
8. Убедитесь в отсутствии протечек. Если необходимо, подтяните соединения и проверьте правильность установки пластиковых трубок в фитинги.
9. Откройте кран для чистой воды и слейте воду в течение 10 минут, для того чтобы промыть фильтроэлементы.

* На первых литрах очищенная вода может иметь темный или мутный цвет. Данный эффект может быть вызван угольной пылью или пузырьками воздуха, выходящими из фильтроэлементов. Это не является признаком неисправности фильтра.

ВНИМАНИЕ!

Во время первой недели эксплуатации ежедневно проверяйте водоочиститель на предмет обнаружения протечек. По мере необходимости подтяните соединения.



ЗАМЕНА ФИЛЬТРОЭЛЕМЕНТОВ

БАРЬЕР – это удобно. Больше не нужно помнить, когда вы установили фильтр.

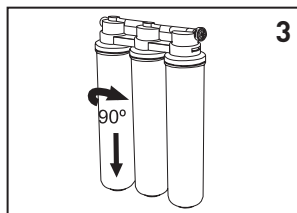
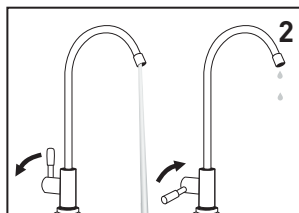
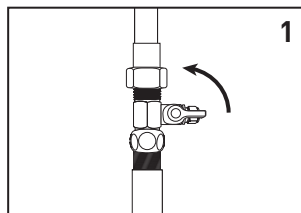
Скачайте по QR-коду приложение, оно станет вашим надежным и незаменимым помощником.

Приложение своевременно напомнит о ресурсе картриджей, подберет необходимые для замены фильтры, а интуитивно понятный интерфейс поможет купить их за пару кликов.

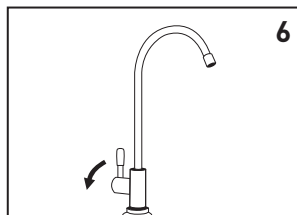
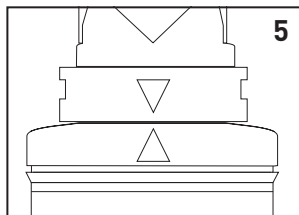
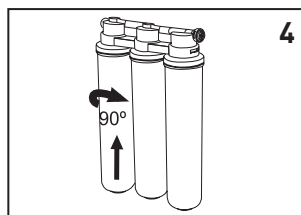
А еще это отличная возможность экономить! Используйте приложение и получайте дополнительную скидку на покупку сменных фильтроэлементов.

ВНИМАНИЕ!

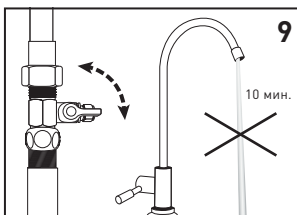
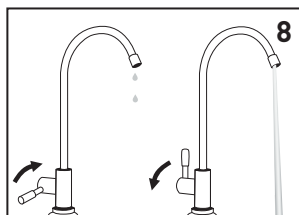
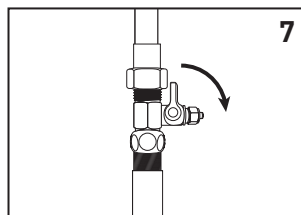
При замене используйте только сменные фильтроэлементы, указанные в данном руководстве. Несоблюдение этого требования может привести к изменению функциональных возможностей и технических характеристик водоочистителя.



1. Закройте шаровый вентиль на входе в водоочиститель.
2. Откройте кран для чистой воды, для того чтобы сбросить давление в водоочистителе, затем закройте кран.
3. Демонтируйте фильтроэлемент. Для этого поверните его против часовой стрелки на 90° и выньте из блока крепления фильтроэлементов.



4. Установите новый фильтроэлемент. Вставьте его в блок крепления фильтроэлементов голову фильтра и поверните на 90° по часовой стрелке до характерного щелчка.
5. Убедитесь, что треугольные указатели в верхней части фильтроэлемента и на держателе фильтроэлемента совместились.
6. Откройте кран для чистой воды.



7. Откройте шаровый вентиль на входе в водоочиститель.
8. После того как водоочиститель заполнится водой и из крана польется вода, закройте кран для чистой воды. Убедитесь в отсутствии протечек, если необходимо, подтяните соединения и проверьте правильность установки пластиковых трубок в фитинги. Откройте кран для чистой воды.
9. При помощи шарового вентиля установите оптимальный расход воды согласно техниче-

ским характеристикам водоочистителя. Слейте воду в течение 10 минут, для того чтобы промыть фильтроэлементы.

ВНИМАНИЕ!

Замену фильтроэлементов необходимо производить регулярно, но не реже одного раза в год. Превышение максимального срока службы фильтроэлементов, а также использование неоригинальных фильтроэлементов, может привести к отклонениям от заявленных функциональных свойств водоочистителя, включая нарушение герметичности изделия, и повлечь неблагоприятные последствия.

В случае, если на вход водоочистителя поступает вода с большим содержанием механических загрязнений, то фильтроэлемент первой ступени необходимо менять при снижении напора чистой воды меньше оптимального.

Ресурс работы фильтра по предотвращению накипи ограничен ёмкостью ионообменной смолы, используемой в качестве засыпки, и зависит от жесткости исходной воды. Рекомендуемую периодичность замены фильтроэлементов см. в таблице.

Наименование	Количество человек в семье	Жесткость исходной воды, (мг-экв/л)			
		до 3 (низкая)	до 4 (средняя)	до 5 (высокая)	более 5 (очень высокая)
Фильтроэлемент «БАРЬЕР ЭКСПЕРТ Смягчение»	1	7 месяцев	5 месяцев	3 месяца	Рекомендуем устанавливать «БАРЬЕР WaterFort OSMO»
	2	3,5 месяца	2,5 месяца	1,5 месяца	
	3	2 месяца	1,5 месяца	1 месяц	
Комплект фильтроэлементов «БАРЬЕР ЭКСПЕРТ Смягчение x2»	1	12 месяцев	10 месяцев	8 месяцев	
	2	6 месяцев	5 месяцев	4 месяца	
	3	4 месяца	3,5 месяца	3 месяца	

ВОЗМОЖНЫЕ НЕИСПРАВНОСТИ И СПОСОБЫ ИХ УСТРАНЕНИЯ

Неисправность	Возможная причина	Способы устранения
При открытом кране вода не течет	Закрит или не полностью открыт вентиль на входе в водоочиститель	Откройте вентиль
Протечка между колбой и крышкой после установки	На уплотнительное кольцо колбы фильтроэлемента попала твердая частица	Отключите подачу воды на водоочиститель. Извлеките фильтроэлемент, протрите сухой тряпкой верхнюю часть колбы
Протечка в месте соединения фитинга	Неправильно установлена пластиковая трубка	Извлеките пластиковую трубку из фитинга. Сделайте от метку маркером на трубке в 15-17 мм от края. Вставьте трубку до упора до отметки

	На уплотнительное кольцо фитинга попала твердая частица	Извлеките трубку, вытащите цангу из корпуса фитинга. Промойте уплотнительное кольцо. Восстановите соединение. Если проблема не исчезла, обратитесь в службу технической поддержки
	Повреждено кольцо фитинга	Обратитесь в службу технической поддержки для замены уплотнительного кольца/фитинга
Плохое качество очистки воды	Отработан ресурс фильтроэлементов	Замените фильтроэлементы

ТЕХНИЧЕСКИЕ ХАРАКТЕРИСТИКИ

Количество ступеней очистки	3
Максимально допустимое давление воды на входе, (атм)	7*
Температура очищаемой воды, (°C)	+5...+35
Оптимальный расход чистой воды из крана, (л/мин)	2
Ресурс комплектов фильтроэлементов: (л) БАРЬЕР ЭКСПЕРТ Стандарт БАРЬЕР ЭКСПЕРТ Жесткость / Смягчение БАРЬЕР ЭКСПЕРТ Железо БАРЬЕР ЭКСПЕРТ Комплекс	10 000**
Ресурс комплектов фильтроэлементов: (л) БАРЬЕР ЭКСПЕРТ Классик / Базовый БАРЬЕР ЭКСПЕРТ Ультра / Биозащита	8 000**
Ресурс комплекта фильтроэлементов: (л) БАРЬЕР ЭКСПЕРТ Смягчение x2	1 000**
Вес, (кг)	5.5
Габаритные размеры водоочистителя в собранном виде (ШxГxВ), (мм)	267x95x368

* Для комплектации БАРЬЕР ЭКСПЕРТ Ультра / Биозащита рабочее давление 3-4 атм.

** Ресурс может отличаться от указанного в зависимости от степени загрязнения исходной воды.

РЕКОМЕНДАЦИИ

В случае длительных перерывов в работе водоочистителя (более 2-х дней) рекомендуется перекрыть шаровой вентиль на входе в водоочиститель. Прежде чем начать снова использовать водоочиститель слейте воду в течение 10 мин.

ГАРАНТИЯ ИЗГОТОВИТЕЛЯ

ВНИМАНИЕ!

При превышении максимально допустимого значения давления, предписанного изготовителем, установка редуктора понижения давления является обязательной. В противном случае производитель ответственности за повреждение водоочистителя не несет.

Изготовитель гарантирует исправную работу водоочистителя в течение 12 месяцев со дня продажи. Покупатель вправе, при выявлении недостатков в течение гарантийного срока, предъявить изготовителю (продавцу) требования, предусмотренные статьей 18 Закона РФ «О защите прав потребителей». Изготовитель освобожден от ответственности по основаниям, предусмотренным в абзаце 2 пункта 6 статьи 18 Закона РФ «О защите прав потребителей».

Хранить при температуре от +5 °С до +40 °С.

Максимальный срок хранения до начала эксплуатации – 2 года с даты изготовления. Срок службы водоочистителя (без сменных фильтроэлементов) – 5 лет.

Изготовитель оставляет за собой право вносить в конструкцию водоочистителя изменения, не ухудшающие его работу.

Дата изготовления водоочистителя, модель водоочистителя указаны на индивидуальной коробке водоочистителя.

УКАЗАНИЕ ПО УТИЛИЗАЦИИ

По истечении срока службы утилизировать как бытовые отходы.

Сертификаты соответствия:

№ ЕАЭС RU C-RU.H003.B.00033/19

Срок действия: с 10.04.2019 по 13.12.2020

№ ЕАЭС RU C-RU.H003.B.00031/19

Срок действия: с 10.04.2019 по 16.08.2021

№ ЕАЭС RU C-RU.H003.B.00037/19

Срок действия: с 12.04.2019 по 11.02.2023

Орган по сертификации:

ООО «Технонефтегаз»

ИНН: 7714510948

Декларация о соответствии:

№ ЕАЭС N RU Д-RU.HA78.B.14140/19

Срок действия: с 4.10.2019 по 03.10.2024

Заявитель: АО «БВТ БАРЬЕР РУС»

№ ЕАЭС N RU Д-RU.AH03.B.16342/19

Срок действия: с 08.11.2019 по 07.11.2024

Заявитель: АО «БВТ БАРЬЕР РУС»

ТУ 3697-067-32989981-10.

Сделано в России.

Изготовитель:

АО «БВТ БАРЬЕР РУС»,
142407, Россия, Московская область,
город Ногинск, территория
Ногинск-Технопарк, д. 2.

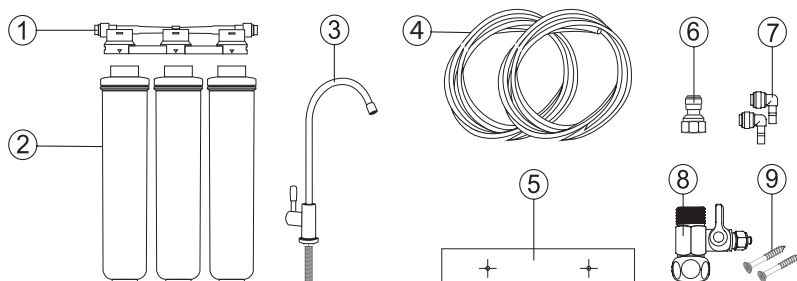
Горячая линия: 8 800 100 100 7

www.barrier.ru

BWT BARRIER

EAC

КАМПЛЕКТНАСЦЬ



№	Назва	Колькасць, шт.
1	Корпус фільтра (блок мацавання фільтраэлементаў)	1
2	Камплект фільтраэлементаў з 3 шт.	1
3	Кран для чыстай вады з пракладкамі, шайбамі, гайкай*	1
4	Злучальная пластыкавая трубка (белая), 1 м	2
5	Наклейка-шаблон для для зручнасці падвесу фільтра	1
6	Фітынг на кран для чыстай вады	1
7	Фітынг вуглавы	2
8	Шаравы вентыль для падключэння да водаправода	1
9	Самарэзы для мацавання водаачышчальніка да сцяны	2

* Наяўнасць крана для чыстай вады залежыць ад камплектацыі водаачышчальніка. Інфармацыю пра наяўнасць глядзіце на індывідуальнай скрынцы водаачышчальніка.

УВАГА!

Водаачышчальнік прызначаны для даачысткі пітной водаправоднай вады з сістэм цэнтралізаванага водазабеспячэння. Не выкарыстоўвайце водаачышчальнік для даачысткі вады, небяспечнай у мікрабіялагічным плане (за выключэннем «**БАР'ЕР ЭКСПЕРТ Ультра**» / «**БАР'ЕР ЭКСПЕРТ Биозащита**»).

ФІЛЬТР "ЭКСПЕРТ СЛІМ" СУМЯШЧАЛЬНЫ З УСІМІ ФІЛЬТРАВАЛЬНЫМІ ЭЛЕМЕНТАМІ "ЭКСПЕРТ"

«**БАР'ЕР ЭКСПЕРТ Ультра**» Фінішная ачыстка і ультрафільтрацыя. Захоўваючы карысны мінеральны склад вады, ультрафільтрацыя забяспечвае эфектыўную ачыстку вады ад бактэрый.

«**БАР'ЕР ЭКСПЕРТ Механіка**» Папярэдняя ачыстка вады ад нерастваральных механічных прымясей (іржы, акаліны, клею, пяску і т.д.).

«**БАР'ЕР ЭКСПЕРТ ІонаАбмен**» Высокая эфектыўнасць ачысткі ад цяжкіх і таксічных металаў на працягу ўсяго рэсурсу фільтраэлемента.

«**БАР'ЕР ЭКСПЕРТ Змякчэнне**» Зніжае колькасць соляў калянасці ў вадзе.

«**БАРЬЕР ЭКСПЕРТ Смягчение х1**» Зніжэнне соляў калянасці, а таксама папярэдняя ачыстка вады ад механічных прымешак, хлору і цяжкіх металаў.

«**БАРЬЕР ЭКСПЕРТ Смягчение х2**» Зніжэнне соляў калянасці і ачыстка ад хлору і цяжкіх металаў.

«**БАР'ЕР ЭКСПЕРТ Ферастоп**» Унікальная тэхналогія «FERROSTOP» дае цудоўны вынік ачысткі ад жалеза. Тонкая ачыстка вады ад механічных забруджванняў.

«**БАР'ЕР ЭКСПЕРТ ПостКарбон**» Фільтраэлемент дадатковай ачысткі. Іонаабменнае валакно затрымлівае іоны цяжкіх металаў, ачышчае ваду ад растворанага жалеза. Пры гэтым з вады ўстараняюцца непрыемныя прысмачкі і пах.

«**БАР'ЕР ЭКСПЕРТ Карбон+**» Глыбокая ачыстка ад хлору дасягаецца за кошт збалансаванай сумесі фільтруючых матэрыялаў.

«**БАРЬЕР ЭКСПЕРТ Карбон-блок**» Дадатковая ачыстка вады ад хлору і хлорарганічных злучэнняў. Выдаленне з вады непрыемных смакаў і пахаў.

ФІЛЬТР "ЭКСПЕРТ СЛІМ" СУМЯШЧАЛЬНЫ З УСІМІ КАМПЛЕКТАМІ ФІЛЬТРАВАЛЬНЫХ ЭЛЕМЕНТАЎ "ЭКСПЕРТ"

БАР'ЕР ЭКСПЕРТ Ультра / Бюзащита

1-я ступень	БАР'ЕР ЭКСПЕРТ Механіка
2-я ступень	БАР'ЕР ЭКСПЕРТ ІонаАбмен
3-я ступень	БАР'ЕР ЭКСПЕРТ Ультра

БАР'ЕР ЭКСПЕРТ Жалеза

1-я ступень	БАР'ЕР ЭКСПЕРТ Механіка
2-я ступень	БАР'ЕР ЭКСПЕРТ Ферастоп
3-я ступень	БАР'ЕР ЭКСПЕРТ ПостКарбон

БАР'ЕР ЭКСПЕРТ Стандарт

1-я ступень	БАР'ЕР ЭКСПЕРТ Механіка
2-я ступень	БАР'ЕР ЭКСПЕРТ ІонаАбмен
3-я ступень	БАР'ЕР ЭКСПЕРТ ПостКарбон

БАР'ЕР ЭКСПЕРТ Комплекс

1-я ступень	БАР'ЕР ЭКСПЕРТ Ферастоп
2-я ступень	БАР'ЕР ЭКСПЕРТ Змякчэнне
3-я ступень	БАР'ЕР ЭКСПЕРТ ПостКарбон

БАР'ЕР ЭКСПЕРТ Калянасць

1-я ступень	БАР'ЕР ЭКСПЕРТ Механіка
2-я ступень	БАР'ЕР ЭКСПЕРТ Змякчэнне
3-я ступень	БАР'ЕР ЭКСПЕРТ ПостКарбон

БАР'ЕР ЭКСПЕРТ Класік

1-я ступень	БАР'ЕР ЭКСПЕРТ Механіка
2-я ступень	БАР'ЕР ЭКСПЕРТ Карбон+
3-я ступень	БАР'ЕР ЭКСПЕРТ ПостКарбон

БАР'ЕР ЭКСПЕРТ Змякчэнне х2

1-я ступень	БАР'ЕР ЭКСПЕРТ Змякчэнне х1
2-я ступень	БАР'ЕР ЭКСПЕРТ Змякчэнне х2
3-я ступень	БАР'ЕР ЭКСПЕРТ Карбон-блок

Тры ступені ачысткі забяспечваюць комплексную ачыстку водаправоднай вады ад шкодных прымешак і дазваляюць дасягнуць высокай эфектыўнасці ачысткі пры высокай прадукцыйнасці водаачышчальніка.

УСТАЛЯВАННЕ ВОДААЧЫШЧАЛЬНІКА

Перад устаноўкай уважліва прачытайце інструкцыю і азнаёмцеся са схемай падключэння водаачышчальніка. Праверце наяўнасць усіх неабходных дэталей у камплекце. Папярэдне вызначце месца ўстаноўкі крана для чыстай вады для забеспячэння максімальнай зручнасці штодзённага выкарыстання. Водаачышчальнік неабходна падвесіць на сцяну пры дапамозе шруб так, каб пад сабраным фільтрам утварылася свабодная прастора вышынёй не менш за 1 см. Звярніце ўвагу на тое, каб водаачышчальнік і злучальныя пластыкавыя трубки не датыкаліся да гарачых труб.

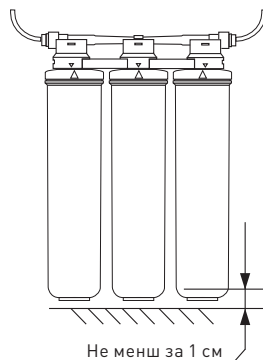
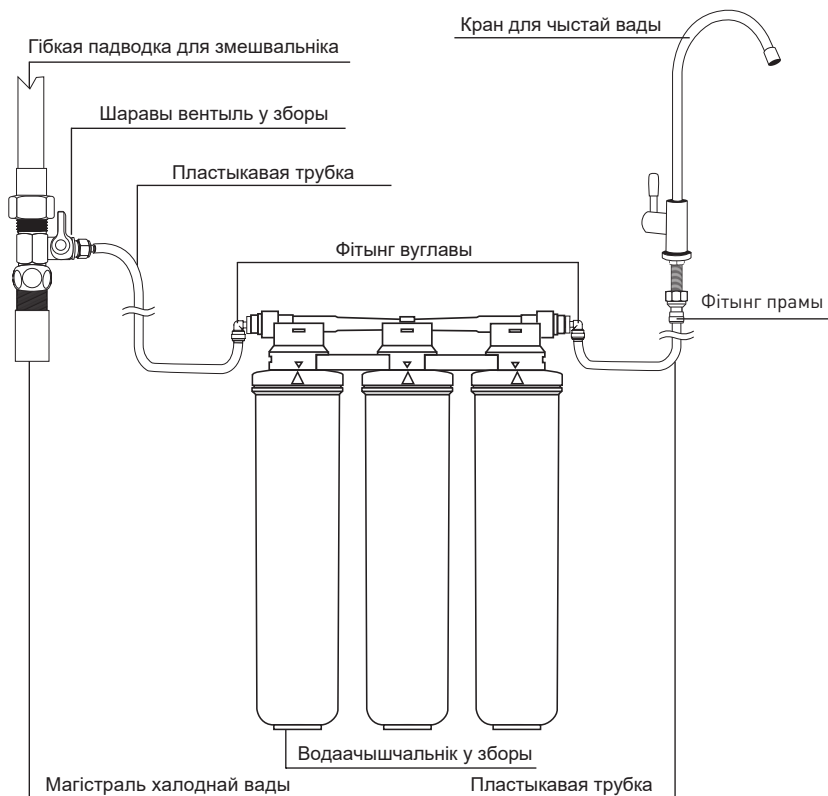


СХЕМА ПАДКЛЮЧЭННЯ ВОДААЧЫШЧАЛЬНІКА



ПАРАДАК УСТАНОЎКІ

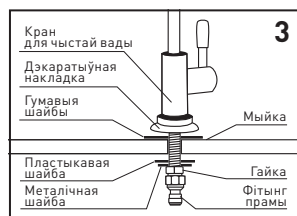
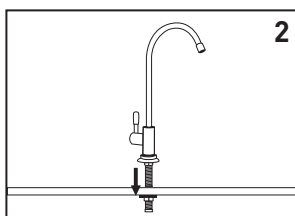
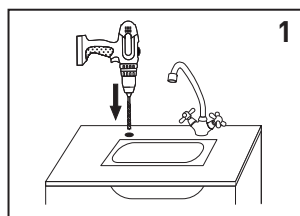


Спасылка
на відзаінструкцыю
па ўсталяванні

УВАГА!

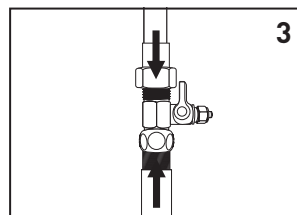
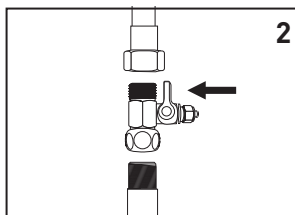
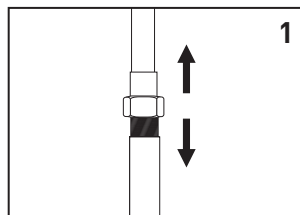
Перад пачаткам устаноўкі водаачышчальніка перакрыйце вентыль водаправода халоднай вады, а затым адкрыйце кран халоднай вады на змешвальніку, каб скінуць ціск у трубе.

УСТАНОЎКА КРАНА



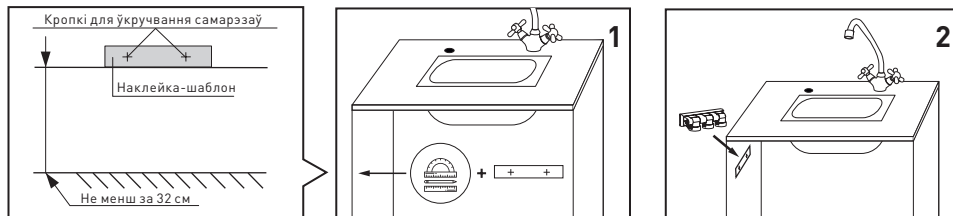
1. Абярэце месца для ўсталявання крана. Прасвідруйце адтуліну дыяметрам 12 мм.
2. Усталюйце кран. Зацягніце гайку.
3. Нашрубуйце прамы фітынг.

УСТАНОЎКА АДАПТАРА



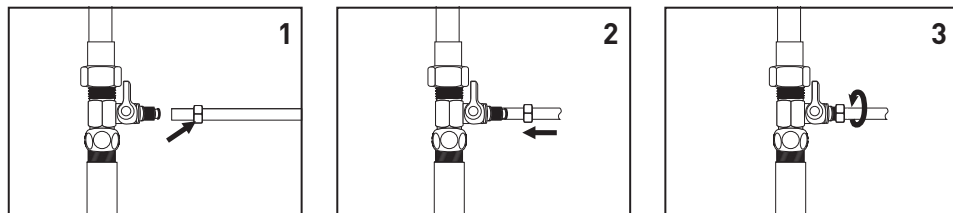
1. Адлучыце адводаправоднай трубы падводку халоднай вады да кухоннага змешвальніка.
2. Навярніце шаравы вентыль на вадаправодную трубу.
3. Навярніце падводку на шаравы вентыль.

ПАДРЫХОТКА МЕСЦА ДЛЯ ПАДВЕСУ

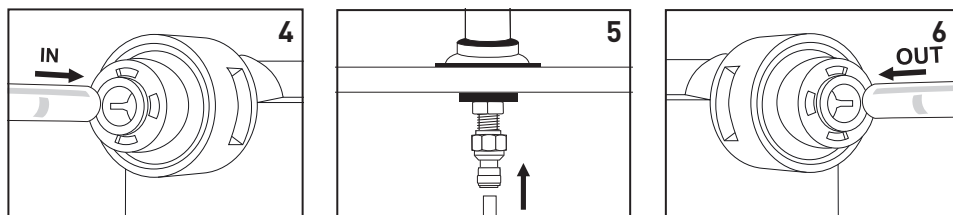


1. Абярэце месца пад мыйкай для падвешвання фільтра. Наляпіце налעпку-шаблон так, каб адлегласць ад ніжняга краю налעпкі да паверхні пад фільтрам была не менш за 32 см. Укруціце самарэзы ў пазначаныя на шаблоне кропкі.
2. Падвесце корпус фільтра (блок мацавання фільтраэлементаў) на самарэзы.

ЗЛУЧЭННЕ



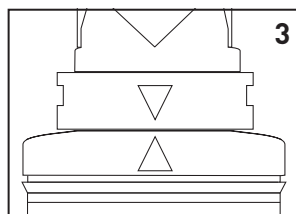
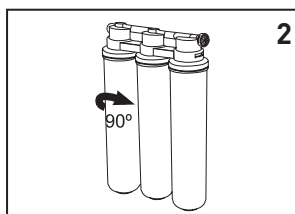
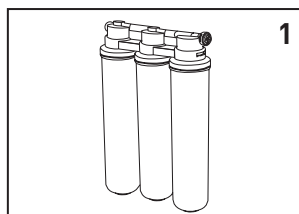
1. Адкруціце гайку шаравога вентыля і надзеньце яе на белую пластыкавую трубку.
2. З намаганнем нацягніце трубку на шаравы вентыль.
3. Зацягніце гайку.



4. Іншы канец гэтай пластыкавай трубкаў ўстаўце да ўпору ў фітынг на ўваходзе (пазнака «IN») у корпусе водаачышчальніка.
5. Вазьміце іншую пластыкавую трубку і адзін яе канец устаўце да ўпору ў прамы фітынг крана для чыстай вады.
6. Другі канец гэтай трубкаў ўстаўце да ўпору ў фітынг на выйсці (пазнака «OUT») на корпусе водаачышчальніка.

УСТАНОЎКА ФІЛЬТРАЭЛЕМЕНТАЎ

1. Для ўсталявання фільтраэлемента ўстаўце яго ў блок мацавання фільтраэлементаў.
2. Павярніце на 90° па гадзіннікавай стрэлцы да характэрнай пстрычкі.
3. Пераканайцеся, што трохкутныя паказальнікі ў верхняй частцы фільтраэлемента і на трымальніку фільтраэлемента сумясціліся.



ПЕРАД ПАЧАТКАМ ПРАЦЫ «БАР'ЕР ЭКСПЕРТ»:

1. Правярце правільнасць падключэння водаачышчальніка па схеме дадзенага кіраўніцтва.
2. Пераканайцеся, што шаравы вентыль зачынены.
3. Адкрыце кран для чыстай вады.
4. Адкрыце вентыль водаправода халоднай вады.
5. Адкрыце шаравы вентыль. На працягу некалькіх хвілін водаачышчальнік запоўніцца вадой, а з крана для чыстай вады паліецца вада*.
6. Устаноўце пры дапамозе шаравога вентыля аптымальны расход вады згодна з тэхнічнымі характарыстыкамі водаачышчальніка.
7. Зачыніце кран для чыстай вады.
8. Пераканайцеся ў адсутнасці працечак. Калі неабходна, падцягніце злучэнні і правярце, ці правільна ўстаноўлены пластыкавыя трубка і фітынгі.
9. Адкрыце кран для чыстай вады і зліце ваду на працягу 10 хвілін для таго, каб прамыць фільтраэлементы.

* На першых літрах ачышчанага вады можа мець цёмны або мутны колер. Дадзены эфект можа быць выкліканы вугальным пылам або бурбалкамі паветра, якія выходзяць з фільтраэлементаў. Гэта не з'яўляецца прыкметай няспраўнасці фільтра.

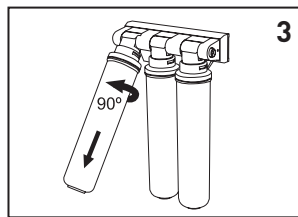
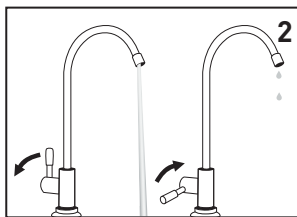
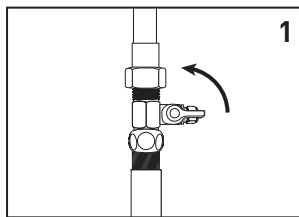
УВАГА!

Падчас першага тыдня эксплуатацыі штодня правярайце водаачышчальнік на прадмет выяўлення працечак. Па меры неабходнасці падцягніце злучэнні.

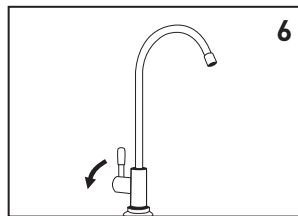
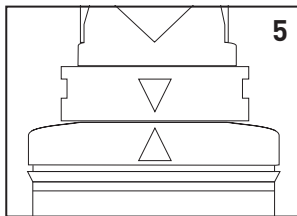
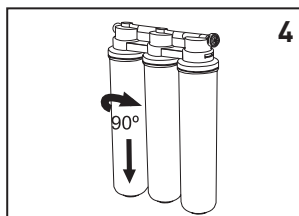
ЗАМЕНА ФІЛЬТРАЭЛЕМЕНТАЎ

УВАГА!

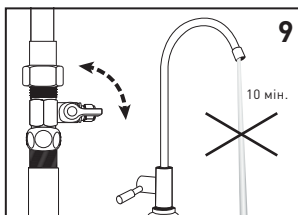
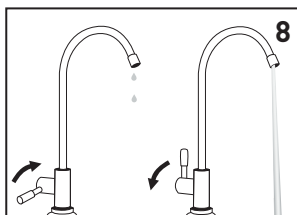
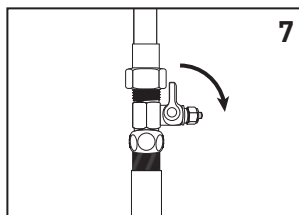
Пры замене выкарыстоўвайце толькі зменныя фільтраэлементы, зазначаныя ў дадзеным кіраўніцтве. Невыкананне гэтага патрабавання можа прывесці да змены функцыянальных магчымасцяў і тэхнічных характарыстык водаачышчальніка.



1. Закрыйце шаравы вентыль на ўваходзе ў водаачышчальнік.
2. Адкрыце кран для чыстай вады, для таго, каб скінуць ціск у водаачышчальніку, потым закройте кран.
3. Дэмантуеце фільтраэлемент. Для гэтага павярніце яго супраць гадзіннікавай стрэлкі на 90° і выміце з блока мацавання фільтраэлементаў.



4. Усталюеце новы фільтраэлемент. Устаўце яго ў блок мацавання фільтраэлементаў і павярніце на 90° па гадзіннікавай стрэлцы да характэрнай пстрычкі.
5. Пераканайцеся, што трохкутныя паказальнікі ў верхняй частцы фільтраэлемента і на трымальніку фільтраэлемента сумясіліся.
6. Адкрыце кран для чыстай вады.



7. Адкрыце шаравы вентыль на ўваходзе ў водаачышчальнік.
8. Пасля таго, як водаачышчальнік запоўніцца вадой і з крана паліецца вада, закройте кран для чыстай вады. Пераканайцеся ў адсутнасці працэкаў, калі неабходна, падцягніце злучэнні і правярце правільнасць усталявання пластыкавых трубак у фітынгі. Адкрыце кран для чыстай вады.
9. Пры дапамозе шаравога вентыля ўсталюеце аптымальны расход вады паводле тэхнічных характарыстак водаачышчальніка. Зліце ваду на працягу 10 хвілін, каб прамыць фільтраэлементы.

УВАГА!

Замену фільтраэлементаў неабходна рабіць рэгулярна, але не радзей, чым адзін раз на год. Перавышэнне максімальнага тэрміну службы фільтраэлементаў, а таксама выкарыстанне неарыгінальных фільтраэлементаў, можа прывесці да адхіленняў ад пазначаных функцыянальных уласцівасцяў водаачышчальніка, уключаючы парушэнне герметычнасці вырабу, і пацягнуць неспрыяльныя наступствы.

У выпадку, калі на ўваход водаачышчальніка паступае вада з вялікім утрыманнем механічных забруджванняў, то фільтраэлемент першай ступені неабходна мяняць пры зніжэнні напору чыстай вады менш за аптымальны.

Рэсурс працы фільтра па прадухіленні ўтварэння накіпу абмежаваны ёмістасцю іонаабменнай смалы, якая выкарыстоўваецца ў якасці засыпкі, і залежыць ад калянасці зыходнай вады. Рэкамендаваную перыядычнасць замены фільтраэлементаў глядзі ў табліцы.

Назва	Колькасць асоб у сям'і	Цвёрдасць зыходнай вады, мг-экв/л			
		да 3 (нізкая)	да 4 (сярэдня)	да 5 (высокая)	больш за 5 (вельмі высокая)
Фільтравальны элемент «БАР'ЕР ЭКСПЕРТ Змякчэнне»	1	7 месяцаў	5 месяцаў	3 месяцы	Рэкамендуем устанаўліваць «БАР'ЕР WaterFort OSMO»
	2	3,5 месяцы	2,5 месяцы	1,5 месяцы	
	3	2 месяцы	1,5 месяцы	1 месяц	
Камплект фільтравальных элементаў «БАР'ЕР ЭКСПЕРТ Змякчэнне x2»	1	12 месяцаў	10 месяцаў	8 месяцаў	
	2	6 месяцаў	5 месяцаў	4 месяцы	
	3	4 месяцы	3,5 месяцы	3 месяцы	

МАГЧЫМЫЯ НЯСПРАЎНАСЦІ І СПАСАБЫ ІХ УСТАРАНЕННЯ

Няспраўнасць	Магчымая прычына	Спосабы ўстарання
Пры адкрытым кране вада не цячэ	Закрыты або не цалкам адкрыты вентиль на ўваходзе ў водаачышчальнік	Адкрыце вентиль
Працечка паміж колбай і накрыўкай пасля ўстаноўкі	На ўшчыльнікавае кальцо колбы фільтраэлемента трапіла цвёрдая часціца	Адключыце падачу вады на водаачышчальнік. Дастаньце фільтраэлемент, працярыце сухой анучай верхнюю частку колбы
Працечка ў месцы злучэння фітынга	Няправільна ўстаноўлена пластыкавая трубка	Извлеките пластиковую трубку из фитинга. Сделайте от метку маркером на трубке в 15-17 мм от края. Вставьте трубку до упора до отметки

	На ўшчыльнікавае кальцо колбы фітынга трапіла цвёрдая часціца	Дастаньце трубку, выцягніце цангу з корпуса фітынга. Прамойце ўшчыльнікавае кальцо. Аднавіце злучэнне. Калі праблема не знікла, звярніцеся ў службу тэхнічнай падтрымкі
	Пашкоджана кальцо фітынга	Звярніцеся ў службу тэхнічнай падтрымкі для замены ўшчыльнікавага кальца/фітынга
Дрэнная якасць ачысткі вады	Зношаны рэсурс фільтраэлементаў	Замяніце фільтраэлементы

ТЭХНІЧНЫЯ ХАРАКТАРЫСТЫКІ

Колькасць ступеняў ачысткі	3
Максімальная дапушчальны ціск вады на ўваходзе, (атм)	7*
Тэмпература вады, якая ачышчаецца, (°C)	+5...+35
Аптымальны расход чыстай вады з крана, (л/хв)	2
Рэсурс камплектаў фільтраэлементаў: (л) БАР'ЕР ЭКСПЕРТ Стандарт БАР'ЕР ЭКСПЕРТ Калянасць / Змякчэнне БАР'ЕР ЭКСПЕРТ Жалеза БАР'ЕР ЭКСПЕРТ Комплекс	10 000**
Рэсурс камплекта фільтраэлементаў: (л) БАР'ЕР ЭКСПЕРТ Класік / Базавы БАР'ЕР ЭКСПЕРТ Ультра / Біозащита	8 000**
Рэсурс камплекта фільтраэлементаў: (л) БАР'ЕР ЭКСПЕРТ Змякчэнне х2	1 000**
Вага, (кг)	5.5
Габарытныя памеры водаачышчальніка ў сабраным выглядзе (ШхГхВ), (мм)	267х95х368

* Для камплектацыі БАР'ЕР ЭКСПЕРТ Ультра / Біозащита рабочы ціск 3-4 атм

** Рэсурс можа адрознівацца ад названага ў залежнасці ад ступені забруджвання зыходнай вады.

РЭКАМЕНДАЦЫІ

У выпадку працяглых перапынкаў у працы водаачышчальніка (больш двух дзён) рэкамендуецца перакрыць шаравы вентіль на ўваходзе ў водаачышчальнік. Перш чым пацаць зноў выкарыстоўваць водаачышчальнік, зліце ваду на працягу 10 мін.

ГАРАНТЫЯ ВЫТВОРЦЫ

УВАГА!

Пры перавышэнні максімальна дапушчальнага значэння ціску, прадпісанага вытворцам, устаноўка рэдуктара паніжэння ціску з'яўляецца абавязковай. У адваротным выпадку вытворца адказнасці за пашкоджанне водаачышчальніка не нясе.

Вытворца гарантуе спраўную працу водаачышчальніка на працягу 12 месяцаў са дня продажу. Пакупнік мае права, пры выяўленні недахопаў на працягу гарантыйнага тэрміну, прад'явіць вытворцу (прадаўцу) патрабаванні, прадугледжаныя артыкулам 18 Закона РФ «Аб абароне правоў спажыўцоў». Вытворца вызвалены ад адказнасці па падставах, прадугледжаных у абзацы 2 пункта 6 артыкула 18 Закона РФ «Аб абароне правоў спажыўцоў».

Захоўваць пры тэмпературы ад +5 °С да +40 °С.

Максімальны тэрмін захоўвання да пачатку эксплуатацыі – 2 гады з даты вырабу. Тэрмін службы водаачышчальніка (без зменных фільтраэлементаў) – 5 гадоў.

Вытворца пакідае за сабой права ўносіць у канструкцыю водаачышчальніка змены, якія не пагаршаюць яго працы.

Дата вырабу водаачышчальніка, мадэль водаачышчальніка пазначаны на індывідуальнай каробцы водаачышчальніка. зировать как бытовые отходы.

УКАЗАНИЕ ПА ЎТЫЛІЗАЦЫІ

Па заканчэнні тэрміну прыдатнасці ўтылізаваць як бытавыя адходы.

ТУ 3697-067-32989981-10.

Зроблена ў Расіі.

Вытворца: АТ «БВТ БАР'ЕР РУС»,

142407, Расія, Маскоўская вобласць, горад Нагінск, тэрыторыя Нагінск-Тэхнапарк, д. 2.

Імпарцёр у РБ: ТАА «Ривер Групп»,

220116, г. Мінск, пр-т Дзяржынскага, д. 104, оф. 1104.

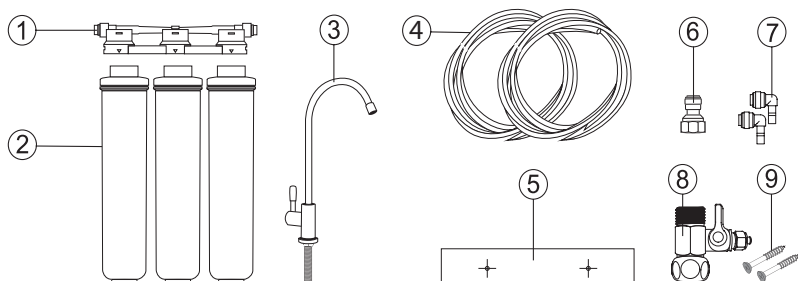
Тэл.: +3 7517 277 00 94, +3 7517 277 03 04.

www.barrier.ru

BWT  **BARRIER**

EAC

ЖИЫНТЫҚТЫЛЫҚ



№	Атауы	Саны, дана
1	Сүзгі корпусы (сүзгі элементтерінің бекітпе блогы)	1
2	3 данадағы сүзгі элементтерінің жиынтығы	1
3	Тығыздағыштары, тығырықтары, сомындары бар таза суға арналған шүмек*	1
4	Жалғастырғыш пластикалық түтік (ақ), 1 м	2
5	Сүзгіні ілу қолайлығы үшін жапсырма-қалып	1
6	Таза суға арналған шүмекке фитинг	1
7	Бұрыштық фитинг	2
8	Су құбырына қосуға арналған шарлы шұра	1
9	Су тазартқышты қабырғаға бекітуге арналған өздігінен кескіштер	2

* Таза суға арналған шүмектің болуы су тазартқыштың жиынтығына байланысты болады. Ол туралы ақпаратты су тазартқыштың жеке қорабынан қараңыз.

НАЗАР АУДАРЫҢЫЗ!

Су тазартқыш орталықтандырылған сумен жабдықтау жүйелерінен ауыз су құбырындағы суды қосымша тазалауға арналған. Су тазартқышты микробиологиялық жоспарда қауіпсіз емес («БАРЬЕР ЭКСПЕРТ Ультра» / «БАРЬЕР ЭКСПЕРТ Биозащита» есепке алмағанда) суды қосымша тазалау үшін қолданбаңыз.

ЭКСПЕРТ СЛИМ СҮЗГІСІ БАРЛЫҚ ЭКСПЕРТ СҮЗГІЭЛЕМЕНТТЕРІМЕН СӘЙКЕС КЕЛЕДІ.

«БАРЬЕР ЭКСПЕРТ Ультра» Соңғы тазалау және ультрасүзгілеу. Судың пайдалы минералды құрамын сақтай отырып, ультрасүзгілеу суды бактериялардан тиімді тазалаумен қамтамасыз етеді.

«БАРЬЕР ЭКСПЕРТ Механика» Суды езілмейтін механикалық ластанулардан (тотықтар, қабыршақтар, балшықтар, құм және т.б.) алдын ала тазалау.

«БАРЬЕР ЭКСПЕРТ Ион Алмасу» Сүзгі элементінің барлық ресурсы бойында ауыр және уытты металдардан тазалаудың жоғары тиімділігі.

«БАРЬЕР ЭКСПЕРТ Жұмсарту» Судағы кермектік тұздарының мөлшерін кемітеді.

«**БАРЬЕР ЭКСПЕРТ Жұмсарту x1**» Судағы кермектік тұздарының мөлшерін кемітеді, суды механикалық қоспалар, хлор мен ауыр металдардан алдын ала тазалау.

«**БАРЬЕР ЭКСПЕРТ Жұмсарту x2**» Судағы кермектік тұздарының мөлшерін кемітеді, судан хлор мен ауыр металдардан тазарту.

«**БАРЬЕР ЭКСПЕРТ Ферростоп**» «FERROSTOP» бірегей технологиясы темірден тазалаудың керемет нәтижесін береді. Суды механикалық ластанулардан жұқа тазалау.

«**БАРЬЕР ЭКСПЕРТ ПостКарбон**» Қосымша тазалаушы сүзгі элементі. Ион алмастырушы талшық ауыр және уытты металдардың иондарын бөгейді, суды езілген темірден тазалайды. Бұл ретте судан жағымсыз дәмдер мен иістерді кетіреді.

«**БАРЬЕР ЭКСПЕРТ Карбон+**» Хлордан терең тазалауға сүзгілеуші материалдардың теңдестірілген қоспалары есебінен қол жеткізіледі.

«**БАРЬЕР ЭКСПЕРТ Карбон-блок**» Суды хлор мен хлорорганикалық қосылыстардан қосымша тазалау. Судың жағымсыз дәмдері мен иістерін жою.

ЭКСПЕРТ СЛИМ СҮЗГІСІ БАРЛЫҚ ЭКСПЕРТ СҮЗГІЭЛЕМЕНТТЕР ЖИНАҚТАМАЛАРЫМЕН СӘЙКЕС КЕЛЕДІ.

БАРЬЕР ЭКСПЕРТ Ультра / Биозащита

1-ші саты	БАРЬЕР ЭКСПЕРТ Механика
2-ші саты	БАРЬЕР ЭКСПЕРТ Ион Алмасу
3-ші саты	БАРЬЕР ЭКСПЕРТ Ультра

БАРЬЕР ЭКСПЕРТ Темір

1-ші саты	БАРЬЕР ЭКСПЕРТ Механика
2-ші саты	БАРЬЕР ЭКСПЕРТ Ферростоп
3-ші саты	БАРЬЕР ЭКСПЕРТ ПостКарбон

БАРЬЕР ЭКСПЕРТ Стандарт

1-ші саты	БАРЬЕР ЭКСПЕРТ Механика
2-ші саты	БАРЬЕР ЭКСПЕРТ Ион Алмасу
3-ші саты	БАРЬЕР ЭКСПЕРТ ПостКарбон

БАРЬЕР ЭКСПЕРТ Кешен

1-ші саты	БАРЬЕР ЭКСПЕРТ Ферростоп
2-ші саты	БАРЬЕР ЭКСПЕРТ Жұмсарту
3-ші саты	БАРЬЕР ЭКСПЕРТ ПостКарбон

БАРЬЕР ЭКСПЕРТ Қаттылық

1-ші саты	БАРЬЕР ЭКСПЕРТ Механика
2-ші саты	БАРЬЕР ЭКСПЕРТ Жұмсарту
3-ші саты	БАРЬЕР ЭКСПЕРТ ПостКарбон

БАРЬЕР ЭКСПЕРТ Классик

1-ші саты	БАРЬЕР ЭКСПЕРТ Механика
2-ші саты	БАРЬЕР ЭКСПЕРТ Карбон+
3-ші саты	БАРЬЕР ЭКСПЕРТ ПостКарбон

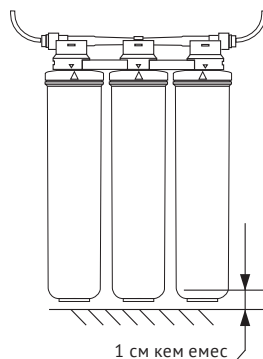
БАРЬЕР ЭКСПЕРТ Жұмсарту x2

1-ші саты	БАРЬЕР ЭКСПЕРТ Жұмсарту x1
2-ші саты	БАРЬЕР ЭКСПЕРТ Смягчение x2
3-ші саты	БАРЬЕР ЭКСПЕРТ Карбон-блок

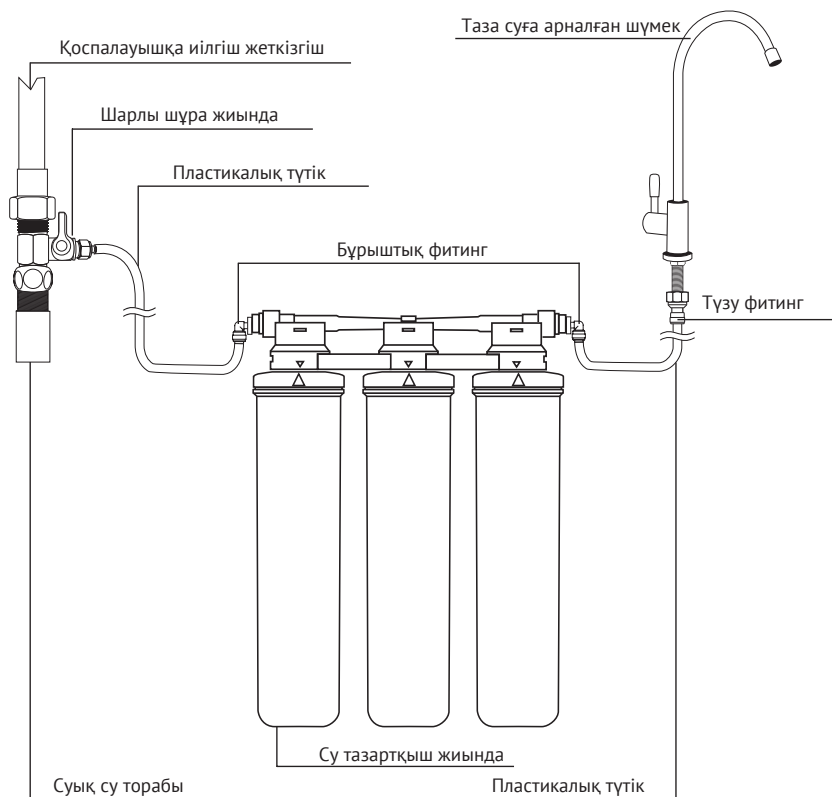
Тазалаудың үш деңгейі су құбырындағы суды зиянды қоспалардан кешенді тазалаумен қамтамасыз етеді және су тазартқыштың жоғары өнімділігі кезінде тазалаудың жоғары тиімділігіне қол жеткізуге мүмкіндік береді.

СУ ТАЗАРТҚЫШТЫ ОРНАТУ

Орнатудың алдында нұсқаулықты мұқият оқып шығыңыз және су тазартқышты қосу сызбасымен танысыңыз. Жиынтықта барлық қажетті бөлшектердің бар екендігін тексеріңіз. Күн сайынғы қолданудың максималды қолайлығы үшін су тазартқышты жуғыштың астына орнататын орынды, сонымен бірге таза суға арналған шүмекті орнату орнын алдын-ала анықтаңыз. Су тазартқышты қабырғаға жиналған сүзгілердің астында биіктігі 1 см кем емес еркін кеңістік пайда болатындай етіп бұрандалы шегелердің көмегімен ілу қажет. Су тазартқыштың және жалғастырғыш пластик түтіктердің ыстық құбырлармен жанаспауына назар аударыңыз.



СУ ТАЗАРТҚЫШТЫ ҚОСУДЫҢ СЫЗБАСЫ



ОРНАТУ ТӘРТІБІ

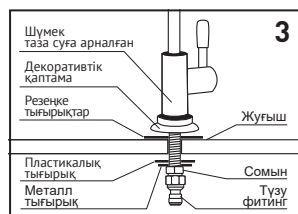
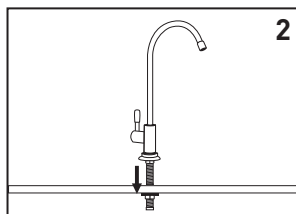
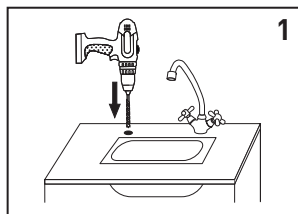


Орнату бойынша
бейнеуәсаулыққа
сілтеме

НАЗАР АУДАРЫҢЫЗ!

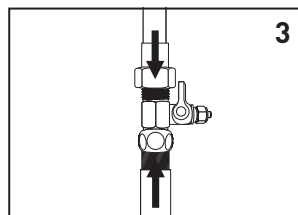
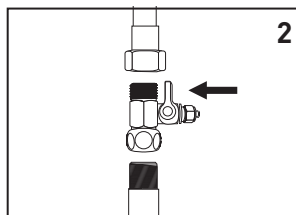
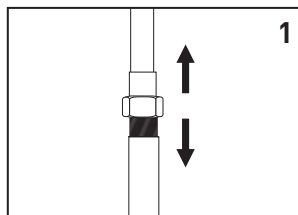
Су тазартқышты орнатуды бастаудың алдында суық су құбырының шұрасын жабыңыз, содан кейін құбырдағы қысымды тастау үшін қоспалауыштағы суық судың шүмегін ашыңыз.

ШҮМЕКТІ ОРНАТУ



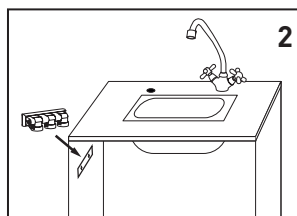
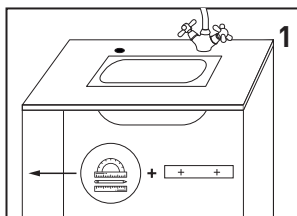
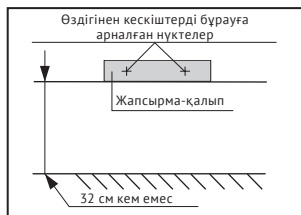
1. Шүмекті орнататын жерді таңдаңыз. Диаметрі 12 мм саңылауды бұрғылап тесіңіз.
2. Шүмекті орнатыңыз. Сомынды тартып бекітіңіз.
3. Түзу фитингті бұраңыз.

БЕЙІМДЕГІШТІ ОРНАТУ



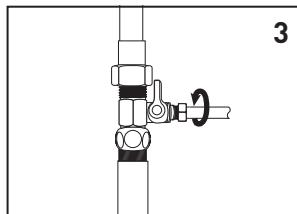
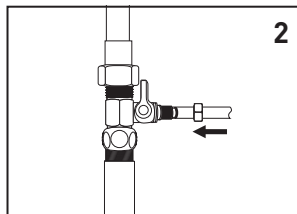
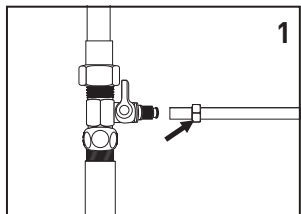
1. Асүйлік араластырғыштан суық су жеткізгішті су құбырынан ажыратыңыз.
2. Су құбырына шарлы шұраны бұрап бекітіңіз.
3. Жеткізгішті шарлы шұраға бұрап бекітіңіз.

ІЛУ ҮШІН ОРЫН ДАЙЫНДАУ

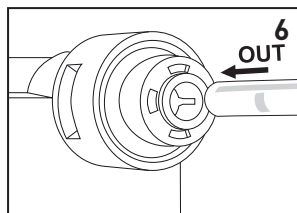
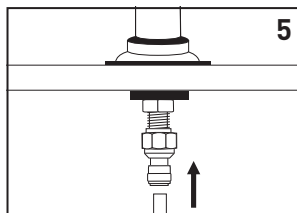
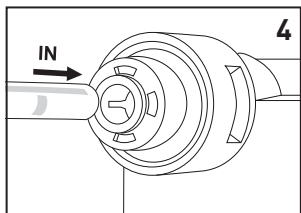


1. Сүзгіні ілу үшін жуғыштың астынан орын таңдаңыз. Жапсырма-үлгіні жапсырманың төменгі жиегінен сүзгінің астындағы бетке дейінгі аралық 32 см – ден кем болмайтындай етіп жапсырыңыз. Бұраншелерді үлгіде көрсетілген нүктелерге бұрап бекітіңіз.
2. Сүзгі корпусын (сүзгіэлементтерін бекіту блогы) бұраншегерлерге іліңіз.

ҚОСУ



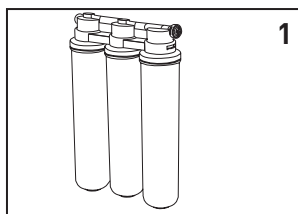
1. Шарлы шұраның сомынын бұрап шығарып, оны ақ пластик түтікке кигізіңіз.
2. Түтікті шарлы шұраға күштеп тартып кигізіңіз.
3. Сомынды тартып бекітіңіз.



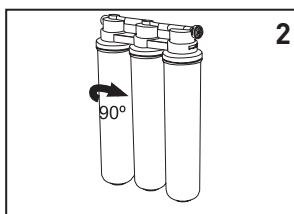
4. Осы пластик түтіктің екінші ұшын су тазартқыш корпусының кірісіндегі («IN» белгісі) фитингке тірелгенше кіргізіңіз.
5. Басқа пластик түтікті алыңыз, оның бір ұшын таза суға арналған шүмектің түзу фитингісіне тірелгенше кіргізіңіз.
6. Осы түтіктің екінші ұшын су тазартқыш корпусының шығысындағы («OUT» белгісі) фитингке тірелгенше кіргізіңіз.

СҮЗГІ ЭЛЕМЕНТТЕРІН ОРНАТУ

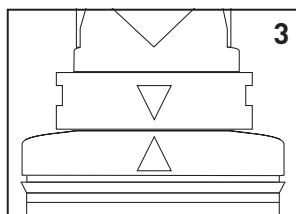
1. Сүзгіэлементін орнату үшін оны сүзгіэлементтерін бекіту блогына орнатыңыз.
2. Сипатты шыртылға дейін сағат тілі бойынша 90° – қа бұраңыз.
3. Сүзгіэлементінің жоғары жағындағы және сүзгіэлементінің ұстағышындағы үшбұрышты көрсеткіштердің сәйкес екендігіне көз жеткізіңіз.



1



2



3

«БАРЬЕР ЭКСПЕРТ»-МЕН ЖҰМЫСТЫ БАСТАУДЫҢ АЛДЫНДА:

1. Су тазартқыштың сызба бойынша қосылуының дұрыстығын тексеріңіз.
2. Шарлы шұрананың жабық екендігіне көз жеткізіңіз.
3. Таза суға арналған шүмекті ашыңыз.
4. Суық су құбырының шұрасын ашыңыз.
5. Шарлы шұраны ашыңыз. Бірнеше минуттың ішінде су тазартқыш сумен толтырылады, ал таза суға арналған шүмектен су ағады.*
6. Шарлы шұрананың көмегімен су тазартқыштың техникалық сипаттамаларына сай оңтайлы су шығынын орнатыңыз.
7. Таза суға арналған шүмекті жабыңыз.
8. Су ағулардың жоқтығына көз жеткізіңіз. Егер қажет болған жағдайда, қосылысты тартыңыз және пластикалық түтіктердің фитингке орнатылу дұрыстығын тексеріңіз.
9. Таза суға арналған шүмекті ашыңыз және сүзгі элементтерін жуып-шаю үшін 10 минуттай тазартылған суды ағызыңыз.

* Бірінші литрлерде тазартылған су қара немесе бұлдыр түске ие болуы мүмкін. Аталған әсер көмір шаңымен немесе сүзгі элементтерінен шығатын ауа көбіректерімен шақырылуы мүмкін. Бұл сүзгі ақаулығының белгісі болып табылмайды.

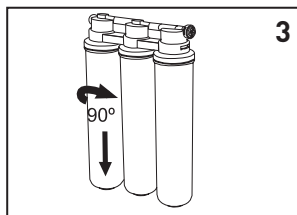
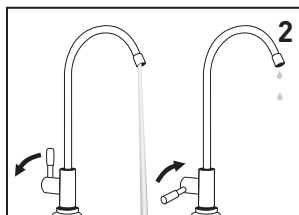
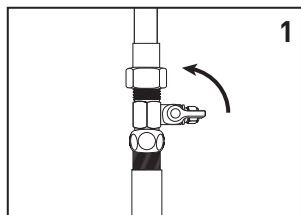
НАЗАР АУДАРЫҢЫЗ!

Пайдаланудың бірінші аптасы кезінде су тазартқышты су ағуларды табу бойынша күн сайын тексеріп отырыңыз. Қажет болған шамада қосылысты тартыңыз.

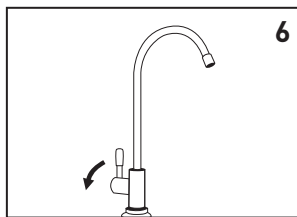
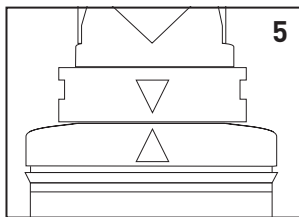
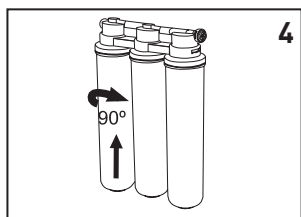
СҮЗГІ ЭЛЕМЕНТТЕРІН АУЫСТЫРУ

НАЗАР АУДАРЫҢЫЗ!

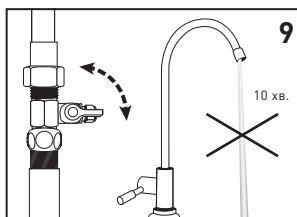
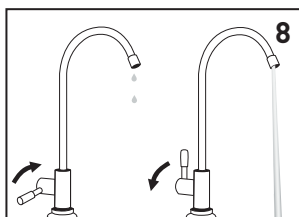
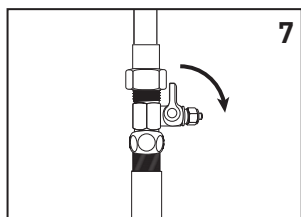
Ауыстыру кезінде тек аталған нұсқаулықтағы сүзгі элементтерін ғана қолданыңыз. Осы талаптардың сақталмауы су тазартқыштың атқарымдық мүмкіндіктерінің және техникалық сипаттамаларының өзгеруіне әкеліп соқтыруы мүмкін.



1. Су тазартқыштың кірісіндегі шарлы шұраны жабыңыз.
2. Су тазартқыштағы қысымды тастау үшін таза суға арналған шүмекті ашыңыз, сосын жабыңыз.
3. Сүзгіэлементін бөлшектеңіз. Ол үшін оны сағат тіліне қарсы 90° – қа бұраңыз және сүзгіэлементтерін бекіту блогынан шығарыңыз.



4. Жаңа сүзгі элементін орнатыңыз. Оны сүзгіэлементтерін бекіту блогына орнатыңыз және сипатты шыртылға дейін сағат тілі бойынша 90° – қа бұраңыз.
5. Сүзгіэлементінің жоғары жағындағы және сүзгіэлементінің ұстағышындағы үшбұрышты көрсеткіштердің сәйкес екендігіне көз жеткізіңіз.
6. Таза суға арналған шүмекті ашыңыз.



7. Су тазартқыштың кірісіндегі шарлы шұраны ашыңыз.
8. Су тазартқыш суға толып, шүмектен аға бастағаннан кейін таза суға арналған шүмекті жабыңыз. Су ағулардың жоқтығына көз жеткізіңіз, қажет болған жағдайда қосылыстарды тартып бекітіңіз және пластик түтіктердің фитингтерге дұрыс орнатылғандығын тексеріңіз. Таза суға арналған шүмекті ашыңыз.
9. Шарлы шұрананың көмегімен су тазартқыштың техникалық сипаттамаларына сай оңтайлы су шығынын орнатыңыз. Сүзгіэлементтерін жуу үшін суды 10 минуттай ағызыңыз.

НАЗАР АУДАРЫҢЫЗ!

Сүзгіэлементтерін алмастыруды жүйелі түрде жүргізіп тұру қажет, алайда жылына бір реттен кем болмауы қажет. Сүзгіэлементтерінің максималды қызметтік мерзімдерінің асып кетуі, сондай-ақ түпнұсқалық емес сүзгіэлементтерін қолдану бұйым саңылаусыздығының бұзылуын қоса алғанда, су тазартқыштың бекітілген функцио налды қасиеттерінен ауытқуға, және жағымсыз салдарларға әкеліп соқтыруы мүмкін.

Егер су тазартқыштың кірісіне құрамында көп мөлшердегі механикалық ластанған су келіп түскен жағдайда, бірінші сатыдағы сүзгі элементін таза су шығынының оңтайлыдан кемдеу азаюы кезінде ауыстыру қажет болады.

Қақтарды болдырмау бойынша жұмыс ресурсы толтырғыш ретінде қолданылатын ионал-масу шайырының сыйымдылығымен шектелген, және өңделмеген судың кермектігіне байланысты болады. Сүзгіэлементтерінің ұсынылатын ауыстыру кезеңділігін кестеден қараңыз.

Атауы	Жанұядағы адамдар саны	Өңделмеген судың кермектігі, мг-экв/л			
		3-ке дейін (төмен)	4-ке дейін (орташа)	5-ке дейін (жоғары)	5-тен жоғары (өте жоғары)
«ТОСҚАУЫЛ САРАПШЫСЫ Жұмсарту» сүзгіэлементі	1	7 ай	5 ай	3 ай	«WaterFort OSMO ТОСҚАУЫЛЫ» орнатуға кеңес береміз
	2	3,5 ай	2,5 ай	1,5 ай	
	3	2 ай	1,5 ай	1 ай	
«ТОСҚАУЫЛ САРАПШЫСЫ Жұмсарту x2» сүзгі элементтер жиынтығы	1	12 ай	10 ай	8 ай	
	2	6 ай	5 ай	4 ай	
	3	4 ай	3,5 ай	3 ай	

ЫҚТИМАЛ АҚАУЛЫҚТАР ЖӘНЕ ОЛАРДЫ ЖОЮ ТӘСІЛДЕРІ

Ақаулық	Ықтимал себеп	Жою тәсілдері
Шүмек ашық кезде су ақпайды	Су тазартқыштың кірісіндегі шұра жабық немесе толықтай ашық емес	Шұраны ашыңыз
Орнатудан кейін шыны сауыт пен қақпақтың арасында су ағу	Сүзгі элементінің шыны сауыттарына қатты бөлшек келіп түсті	Су тазартқышқа судың берілуін ажыратыңыз. Сүзгі элементін шығарыңыз, шыны сауыттың жоғарғы бөлігін құрғақ шүберекпен сүртіңіз
Фитингтің қосылу орнында су ағу	Пластикалық түтік қате орнатылған	Пластикалық түтікті фитингтен шығарыңыз. Түтікте жиектен маркермен 15-17 мм белгі жасаңыз. Түтікті белгіге дейін тірелгенше қойыңыз

	Фитингтің бекіткіш сақинасына қатты бөлшек түсіп кетті	Түтікті шығарыңыз, цанганы фитингтің корпусынан шығарыңыз. Бекіткіш сақинаны жуыңыз. Қосылысты қалпына келтіріңіз. Егер мәселе жоғалмаса, техникалық қолдау қызметіне жүгініңіз
	Фитингтің сақинасы бүлінген	Бекіткіш сақинаны / фитингті ауыстыру үшін техникалық қолдау қызметіне жүгініңіз
Су тазалаудың сапасы нашар	Сүзгі элементтерінің ресурсы істен шықты	Сүзгі элементтерін ауыстырыңыз

ТЕХНИКАЛЫҚ СИПАТТАМАЛАР

Тазалау сатыларының саны	3
Кірістегі судың максималды рұқсат етілетін қысымы, (атм)	7*
Тазартылатын судың температурасы, (°C)	+5...+35
Таза суға арналған шүмектен оңтайлы шығын, (л/мин)	2
Сүзгі элементтері жиынтықтарының ресурсы: (л) БАРЬЕР ЭКСПЕРТ Стандарт БАРЬЕР ЭКСПЕРТ Қаттылық / Жұмсарту БАРЬЕР ЭКСПЕРТ Темір БАРЬЕР ЭКСПЕРТ Кешен	10 000**
Сүзгі элементтері жиынтықтарының ресурсы: (л) БАРЬЕР ЭКСПЕРТ Классик / Негізгі БАРЬЕР ЭКСПЕРТ Ультра / Биозащита	8 000**
Сүзгі элементтері жиынтықтарының ресурсы: (л) БАРЬЕР ЭКСПЕРТ Жұмсарту x2	1 000**
Салмағы, (кг)	5.5
Су тазартқыштың жиналған түрдегі габариттік өлшемдері (БхЕхТ), (мм)	267x95x368

* БАРЬЕР ЭКСПЕРТ Ультра / Биозащита жиынтықтылығы үшін жұмыс қысымы 3-4 атм.

** Ресурс шығыс судың ластану деңгейіне байланысты көрсетілгеннен ерекшеленуі мүмкін.

ҰСЫНЫСТАР

Су тазартқыштың жұмысында ұзақ мерзімдік үзілістер (екі күннен артық) орын алған жағдайда су тазартқыштың кірісіндегі шарлы шұраны жабу ұсынылады. Су тазартқышты қайта қолдануды бастаудың алдында суды 10 минуттың ішінде ағызыңыз.

ДАЙЫНДАУШЫНЫҢ КЕПІЛДІГІ

НАЗАР АУДАРЫҢЫЗ!

Дайындаушымен тағайындалған қысымның максималды рұқсат етілетін мәнінен асып кеткен кезде, қысымды азайту бәсеңдеткішін орнату міндетті болып табылады. Кері жағдайда өндіруші су тазартқыштың бүлінуіне жауапты болмайды.

Дайындаушы су тазартқыштың қалыпты жұмысына сатылған күнінен бастап 12 ай ішінде кепіл болады. Сатып алушы кепілдікті мерзім ішінде кемшіліктер анықталған кезде, РФ «Тұтынушылардың құқықтарын қорғау туралы» Заңының 18-бабында қарастырылған талаптарды дайындаушыға (сатушыға) ұсынуға құқылы болады. Дайындаушы РФ «Тұтынушылардың құқықтарын қорғау туралы» Заңының 18-бабы 6-тармағы 2-азат жолында қарастырылған негіздемелер бойынша жауапкершіліктен босатылған.

+5 °C-тан +40 °C-қа дейінгі температурада сақтау керек. Пайдалануды бастауға дейінгі максималды сақтау мерзімі – дайындалған күнінен бастап 2 жыл. Су тазартқыштың (ауыстырмалы сүзгі элементтерсіз) қызметтік мерзімі – 5 жыл.

Дайындаушы су тазартқыштың құрылымына, оның жұмысын нашарлатпайтын өзгерістерді енгізу құқығын қалдырады.

Су тазартқыштың дайындалған күні, су тазартқыштың үлгісі су тазартқыштың жеке қорабында көрсетілген.

КӘДЕГЕ ЖАРАТУ ЖӨНІНДЕГІ НҰСҚАУ

Жарамдылық мерзімі аяқталғаннан кейін тұрмыстық қалдықтар ретінде кәдеге жарату керек.

ТШ 3697-067-32989981-10.

Ресейде жасалған.

Дайындаушы: «БВТ БАРЬЕР РУС» АҚ,

142407, Ресей, Мәскеу облысы, Ногинск қаласы, Ногинск-Технопарк аумағы, 2-үй.

Қазақстан Республикасындағы ресми өкілі: ЖШС «Best Mark Product».

Кінә тағулар мекенжай бойынша қабылданады: Қазақстан Республикасы, 010000, Астана қаласы, Ақжол көшесі, 30 «А» үй.

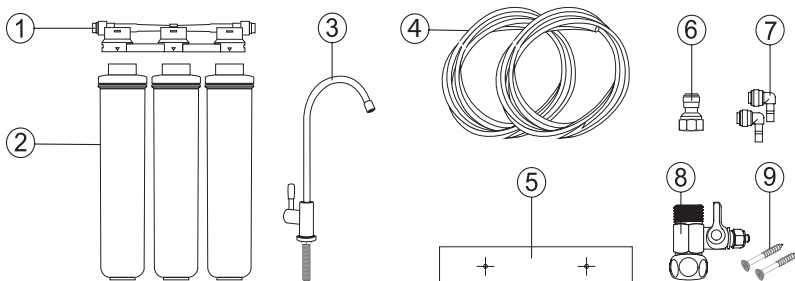
Тел. 8 7172 72 81 62.

www.barrier.ru

BWT  **BARRIER**

EAC

КОМПЛЕКТНІСТЬ



№	Найменування	Кількість, шт.
1	Корпус фільтра (блок кріплення фільтроелементів)	1
2	Комплект фільтроелементів з 3 шт.	1
3	Кран для чистої води з прокладками, шайбами, гайкою*	1
4	З'єднувальна пластикова трубка (біла), 1 м	2
5	Наклейка-шаблон для зручності підвішування фільтра	1
6	Фітинг на кран для чистої води	1
7	Фітинг кутовий	2
8	Кульовий вентиль для підключення до водопроводу	1
9	Саморізи для кріплення водоочисника до стіни	2

* Наявність крана для чистої води залежить від комплектації водоочисника. Інформацію про наявність дивіться на індивідуальній коробці водоочисника.

УВАГА!

Водоочисник призначений для доочищення питної водопровідної води з систем централізованого водопостачання. Не використовуйте водоочисник для доочищення води, яка є небезпечною з мікробіологічної точки зору (за винятком «БАР'ЄР ЕКСПЕРТ Ультра» / «БАР'ЄР ЕКСПЕРТ Биозащита»).

ФІЛЬТР ЕКСПЕРТ СЛІМ СУМІСНИЙ З УСІМА ФІЛЬТРОЕЛЕМЕНТАМИ ЕКСПЕРТ

«БАР'ЄР ЕКСПЕРТ Ультра» Фінішне очищення і ультрафільтрація. Зберігаючи корисний мінеральний склад води, ультрафільтрація забезпечує ефективне очищення води від бактерій.

«БАР'ЄР ЕКСПЕРТ Механіка» Попереднє очищення води від нерозчинних механічних домішок (іржі, окалини, мулу, піску тощо).

«БАР'ЄР ЕКСПЕРТ ІоноОбмін» Висока ефективність очищення від важких і токсичних металів протягом усього ресурсу фільтроелемента.

«БАР'ЄР ЕКСПЕРТ Пом'якшення» Знижує вміст солей жорсткості у воді.

«**БАР'ЕР ЕКСПЕРТ Пом'якшення х1**» Зниження солей жорсткості, а також попереднє очищення води від механічних домішок, хлору і важких металів.

«**БАР'ЕР ЕКСПЕРТ Пом'якшення х2**» Зниження солей жорсткості і очищення від хлору і важких металів.

«**БАР'ЕР ЕКСПЕРТ Ферростоп**» Унікальна технологія «FERROSTOP» дає відмінний результат очищення від заліза. Тонке очищення води від механічних забруднень.

«**БАР'ЕР ЕКСПЕРТ ПостКарбон**» Фільтроелемент додаткового очищення. Іонообмінне волокно затримує іони важких металів, очищає воду від розчиненого заліза. При цьому з води усуваються неприємні присмаки і запах.

«**БАР'ЕР ЕКСПЕРТ Карбон+»** Глибоке очищення від хлору досягається за рахунок збалансованої суміші фільтруючих матеріалів.

«**БАР'ЕР ЕКСПЕРТ Карбон-блок**» Додаткове очищення води від хлору та хлорорганічних сполук. Усунення з води неприємних смаків та запахів.

ФІЛЬТР ЕКСПЕРТ СЛІМ СУМІСНИЙ З УСІМА КОМПЛЕКТАМИ ФІЛЬТРОЕЛЕМЕНТІВ ЕКСПЕРТ.

БАР'ЕР ЕКСПЕРТ Ультра / Биозащита

1-й ступінь	БАР'ЕР ЕКСПЕРТ Механіка
2-й ступінь	БАР'ЕР ЕКСПЕРТ ІоноОбмін
3-й ступінь	БАР'ЕР ЕКСПЕРТ Ультра

БАР'ЕР ЕКСПЕРТ Залізо

1-й ступінь	БАР'ЕР ЕКСПЕРТ Механіка
2-й ступінь	БАР'ЕР ЕКСПЕРТ Ферростоп
3-й ступінь	БАР'ЕР ЕКСПЕРТ ПостКарбон

БАР'ЕР ЕКСПЕРТ Стандарт

1-й ступінь	БАР'ЕР ЕКСПЕРТ Механіка
2-й ступінь	БАР'ЕР ЕКСПЕРТ ІоноОбмін
3-й ступінь	БАР'ЕР ЕКСПЕРТ ПостКарбон

БАР'ЕР ЕКСПЕРТ Комплекс

1-й ступінь	БАР'ЕР ЕКСПЕРТ Ферростоп
2-й ступінь	БАР'ЕР ЕКСПЕРТ Пом'якшення
3-й ступінь	БАР'ЕР ЕКСПЕРТ ПостКарбон

БАР'ЕР ЕКСПЕРТ Жорсткість

1-й ступінь	БАР'ЕР ЕКСПЕРТ Механіка
2-й ступінь	БАР'ЕР ЕКСПЕРТ Пом'якшення
3-й ступінь	БАР'ЕР ЕКСПЕРТ ПостКарбон

БАР'ЕР ЕКСПЕРТ Класик

1-й ступінь	БАР'ЕР ЕКСПЕРТ Механіка
2-й ступінь	БАР'ЕР ЕКСПЕРТ Карбон+
3-й ступінь	БАР'ЕР ЕКСПЕРТ ПостКарбон

БАР'ЕР ЕКСПЕРТ Пом'якшення х2

1-й ступінь	БАР'ЕР ЕКСПЕРТ Пом'якшення х1
2-й ступінь	БАР'ЕР ЕКСПЕРТ Пом'якшення х2
3-й ступінь	БАР'ЕР ЕКСПЕРТ Карбон-блок

Три ступені очищення забезпечують комплексне очищення водопровідної води від шкідливих домішок і дозволяють досягти високої ефективності очищення при високій продуктивності водоочисника.

ВСТАНОВЛЕННЯ ВОДООЧИСНИКА

Перед установленням уважно прочитайте інструкцію і ознайомтесь зі схемою підключення водоочисника. Перевірте наявність усіх необхідних деталей у комплекті. Попередньо визначте місце встановлення водоочисника під мийкою, а також місце встановлення крана для чистої води для забезпечення максимальної зручності щоденного використання. Водоочисник необхідно підвісити на стіну за допомогою шурупів так, щоб під зібраним фільтром утворився вільний простір висотою не менше 1 см. Зверніть увагу на те, щоб водоочисник і з'єднувальні пластикові трубки не торкалися гарячих труб.

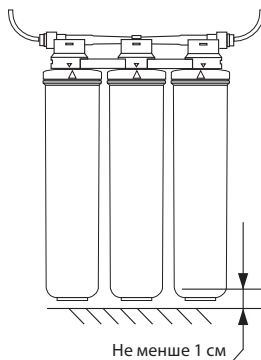
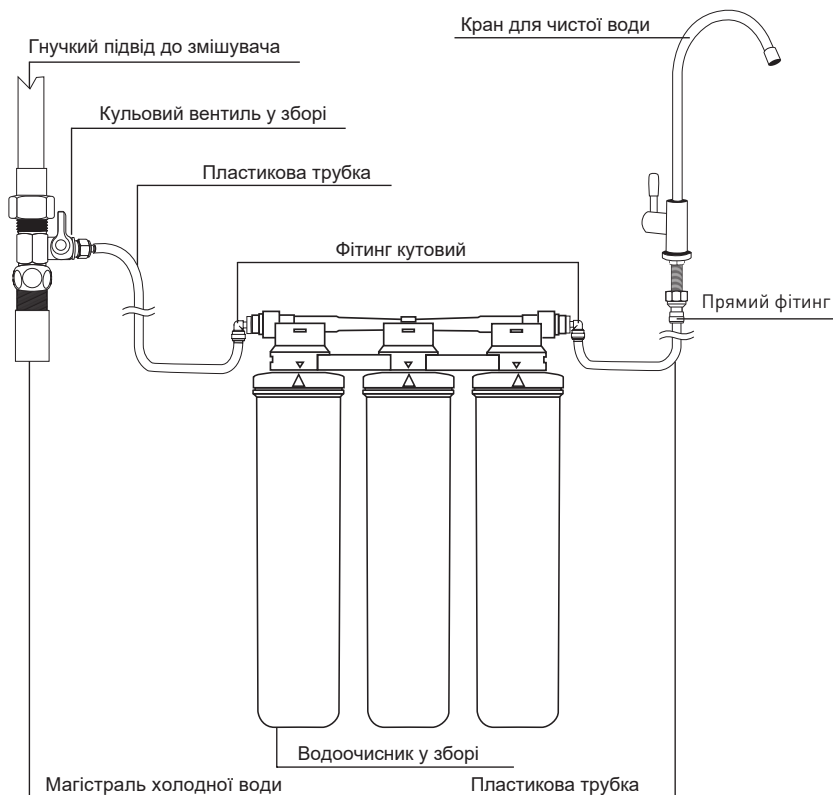


СХЕМА ПІДКЛЮЧЕННЯ ВОДООЧИСНИКА



ПОРЯДОК УСТАНОВЛЕННЯ

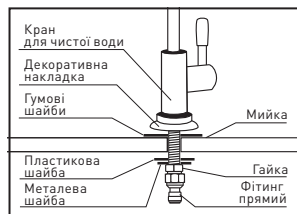
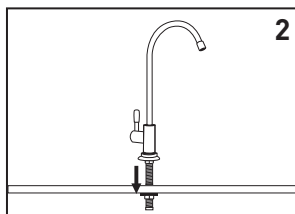
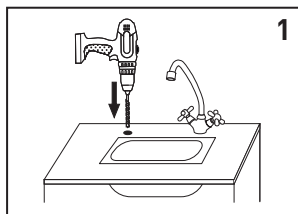


Посилання
на відеоінструкцію
зі встановлення

УВАГА!

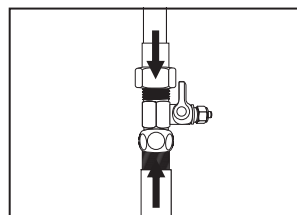
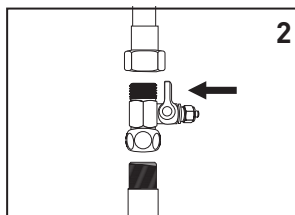
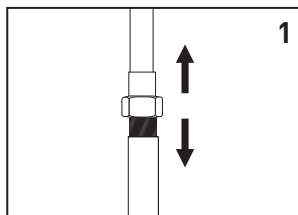
Перед початком встановлення водоочисника перекрийте вентиль водопроводу холодної води, а потім відкрийте кран холодної води на змішувачі, щоб скинути тиск у системі.

УСТАНОВЛЕННЯ КРАНА



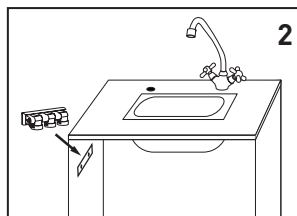
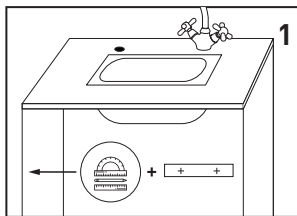
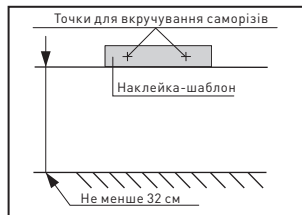
1. Виберіть місце для встановлення крана. Просвердліть отвір діаметром 12 мм.
2. Встановіть кран. Затягніть гайку.
3. Нагвинтіть прямий фітинг.

УСТАНОВЛЕННЯ АДАПТЕРА



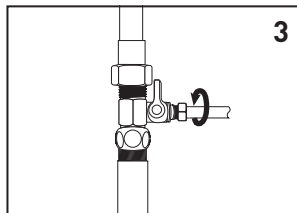
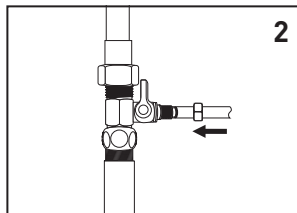
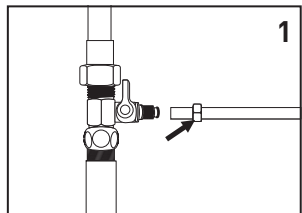
1. Від'єднайте від водопровідної труби підвід холодної води до кухонного змішувача.
2. Накрутіть кульовий вентиль на водопровідну трубу.
3. Накрутіть підвід на кульовий вентиль.

ПІДГОТУВАННЯ МІСЦЯ ДЛЯ ПІДВІШУВАННЯ

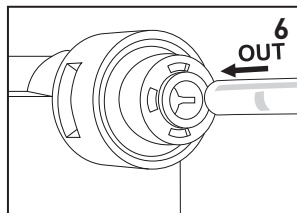
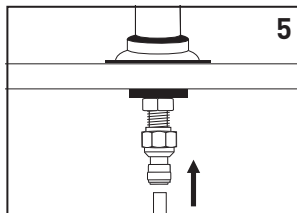
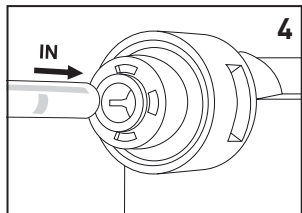


1. Виберіть місце під мийкою для підвішування фільтра. Приклейте наліпку-шаблон так, щоб відстань від нижнього краю наліпки до поверхні під фільтром була не менше 32 см. Вкрутіть саморізи в зазначені на шаблоні точки.
2. Підвісьте корпус фільтра (блок кріплення фільтроелементів) на саморізи.

З'ЄДНАННЯ



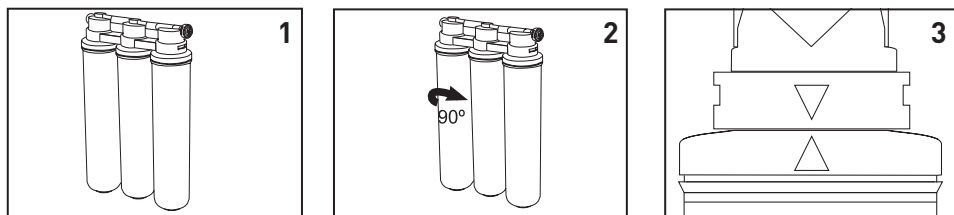
1. Відверніть гайку кульового вентиля і надіньте її на білу пластикову трубку.
2. Із зусиллям натягніть трубку на кульовий вентиль.
3. Затягніть гайку.



4. Інший кінець цієї пластикової трубки вставте до упору в фітинг на вході (позначка «IN») в корпусі водоочисника.
5. Візьміть іншу пластикову трубку й один її кінець вставте до упору в прямий фітинг крана для чистої води.
6. Другий кінець цієї трубки вставте до упору в фітинг на виході (позначка «OUT») на корпусі водоочисника.

УСТАНОВЛЕННЯ ФІЛЬТРОЕЛЕМЕНТІВ

1. Для встановлення фільтроелемента вставте його в блок кріплення фільтроелементів.
2. Поверніть на 90° за годинниковою стрілкою до характерного клацання.
3. Переконайтеся, що трикутні покажчики у верхній частині фільтроелемента і на тримачі фільтроелемента поєдналися.



ПЕРЕД ПОЧАТКОМ РОБОТИ «БАР'ЄР ЕКСПЕРТ»:

1. Перевірте правильність підключення водоочисника за схемою цієї настанови.
2. Переконайтеся, що кульовий вентиль закритий.
3. Відкрийте кран для чистої води.
4. Відкрийте вентиль водопроводу холодної води.
5. Відкрийте кульовий вентиль. Протягом декількох хвилин водоочисник заповниться водою, а з крану для чистої води поллється вода*.
6. Установіть за допомогою кульового вентиля оптимальну витрату води згідно з технічними характеристиками водоочисника.
7. Закрийте кран для чистої води.
8. Переконайтеся у відсутності протікань. Якщо необхідно, підтягніть з'єднання та перевірте правильність установлення пластикових трубок у фітинги.
9. Відкрийте кран для чистої води і злийте воду протягом 10 хвилин, для того щоб промити фільтроелементи. промийте фільтроелементи.

* На перших літрах очищена вода може мати темний або мутний колір. Цей ефект може бути викликаний вугільним пилом або бульбашками повітря, що виходять з фільтроелементів. Це не є ознакою несправності фільтра.

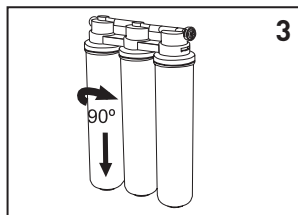
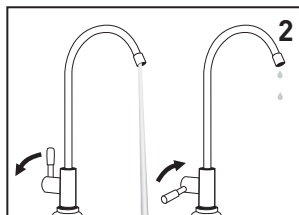
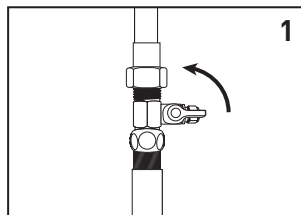
УВАГА!

Під час першого тижня експлуатації щодня перевіряйте водоочисник на предмет виявлення протікань. За необхідності підтягніть з'єднання.

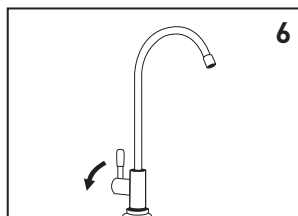
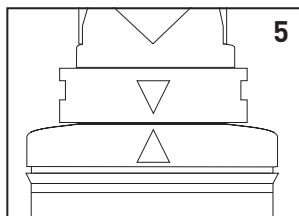
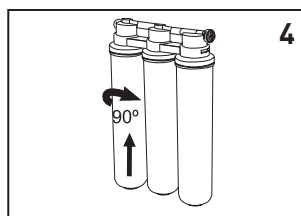
ЗАМІНА ФІЛЬТРОЕЛЕМЕНТІВ

УВАГА!

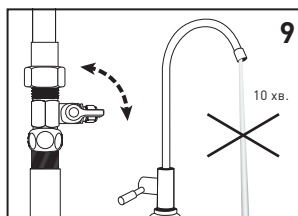
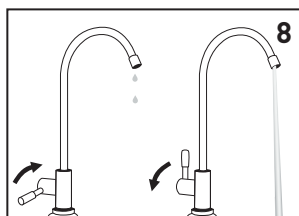
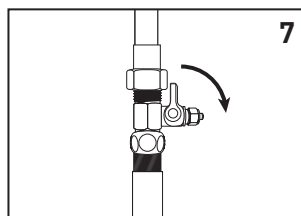
Під час заміни використовуйте тільки змінні фільтроелементи, що зазначені в цій настанові. Недотримання цієї вимоги може призвести до зміни функціональних можливостей і технічних характеристик водоочисника.



1. Закрийте кульовий вентиль на вході в водоочисник.
2. Відкрийте кран для чистої води, для того щоб скинути тиск в водоочиснику, потім закрийте кран.
3. Демонтуйте фільтроелемент. Для цього поверніть його проти годинникової стрілки на 90° і вийміть з блока кріплення фільтроелементів.



4. Встановіть новий фільтроелемент. Вставте його в блок кріплення фільтроелементів і поверніть на 90° за годинниковою стрілкою до характерного клацання.
5. Переконайтеся, що трикутні показники в верхній частині фільтроелемента і на тримачі фільтроелемента поєдналися.
6. Відкрийте кран для чистої води.



7. Відкрийте кульовий вентиль на вході в водоочисник.
8. Після того, як водоочисник заповниться водою і з крана поллється вода, закрийте кран для чистої води. Переконайтеся у відсутності протікання, якщо необхідно, підтягніть з'єднання і перевірте правильність встановлення пластикових трубок у фітинги. Відкрийте кран для чистої води.
9. За допомогою кульового вентиля встановіть оптимальну витрату води згідно з технічними характеристиками водоочисника. Злийте воду протягом 10 хвилин, для того щоб промити фільтроелементи.

УВАГА!

Заміну фільтроелементів необхідно проводити регулярно, але не рідше одного разу на рік. Перевищення максимального терміну служби фільтроелементів, а також використання неоригінальних фільтроелементів може призвести до відхилень від заявлених функціональних властивостей водоочисника, включаючи порушення герметичності виробу, і спричинити погані наслідки.

У разі, якщо на вхід водоочисника надходить вода з великим вмістом механічних забруднень, то фільтроелемент першого ступеня необхідно змінювати при зниженні напору чистої води менше оптимальної.

Ресурс роботи фільтра від накипу обмежений ємністю іонообмінної смоли, що використовується як засипка, і залежить від жорсткості вихідної води. Рекомендовану періодичність заміни фільтроелементів див. у таблиці.

Найменування	Кількість осіб в сім'ї	Жорсткість вихідної води, мг-екв/л			
		до 3 (низька)	до 4 (середня)	до 5 (висока)	більше 5 (дуже висока)
Фільтроелемент «БАР'ЕР ЕКСПЕРТ Пом'якшення»	1	7 місяців	5 місяців	3 місяці	Рекомендуємо встановлювати «БАР'ЕР WaterFort OSMO»
	2	3,5 місяці	2,5 місяці	1,5 місяці	
	3	2 місяці	1,5 місяці	1 місяць	
Комплект фільтроелементів «БАР'ЕР ЕКСПЕРТ Пом'якшення x2»	1	12 місяців	10 місяців	8 місяців	
	2	6 місяців	5 місяців	4 місяці	
	3	4 місяці	3,5 місяці	3 місяці	

МОЖЛИВІ НЕСПРАВНОСТІ ТА СПОСОБИ ЇХ УСУНЕННЯ

Несправність	Можлива причина	Способи усунення
При відкритому крані вода не тече	Закритий або не повністю відкритий вентиль на вході у водоочисник	Відкрийте вентиль
Протікання між колбою і кришкою після установлення	На ущільнювальне кільце колби фільтроелемента потрапила тверда частка	Вимкніть подачу води на водоочисник. Вийміть фільтроелемент, протріть сухою ганчіркою верхню частину колби
Протікання у місці з'єднання фітинга	Неправильно встановлена пластикова трубка	Вийміть пластикову трубку з фітинга. Зробіть позначку маркером на трубці на відстані 15-17 мм від краю. Вставте трубку до упору до позначки

	На ущільнювальне кільце фітинга потрапила тверда частка	Вийміть трубку, витягніть цангу з корпусу фітинга. Промийте ущільнювальне кільце. Відновіть з'єднання. Якщо проблема не зникла, зверніться до служби технічної підтримки
	Пошкоджене кільце фітинга	Зверніться до служби технічної підтримки для заміни ущільнювального кільця/фітинга
Дрэнная якась ачысткі вады	Зношаны рэсурс фільтраэле-ментаў	Замяніце фільтраэлементы

ТЕХНІЧНІ ХАРАКТЕРИСТИКИ

Кількість ступенів очищення	3
Максимально допустимий тиск води на вході, (атм)	7*
Температура води, що очищається, (°C)	+5...+35
Оптимальна витрата чистої води з крана, (л/хв)	2
Ресурс комплектів фільтроелементів: (л) БАР'ЕР ЕКСПЕРТ Стандарт БАР'ЕР ЕКСПЕРТ Жорсткість / Пом'якшення БАР'ЕР ЕКСПЕРТ Залізо БАР'ЕР ЕКСПЕРТ Комплекс	10 000**
Ресурс комплектів фільтроелементів: (л) БАР'ЕР ЕКСПЕРТ Класик / Базовий БАР'ЕР ЕКСПЕРТ Ультра / Біозащита	8 000**
Ресурс комплекту фільтроелементів: (л) БАР'ЕР ЕКСПЕРТ Пом'якшення x2	1 000**
Вага, (кг)	5.5
Габаритні розміри водоочисника у зібраному вигляді (ШxГxВ), (мм)	267x95x368

* Для комплектації БАР'ЕР ЕКСПЕРТ Ультра / Біозащита робочий тиск 3-4 атм.

** Ресурс може відрізнятись від зазначеного в залежності від ступеня забруднення початкової води

РЕКОМЕНДАЦІЇ

У разі тривалих перерв у роботі водоочисника (більше двох днів) рекомендується перекрити кульовий вентиль на вході у водоочисник. Перш ніж почати знову використовувати водоочисник, злийте воду протягом 10 хв.

ГАРАНТІЯ ВИРОБНИКА

УВАГА!

При перевищенні максимально допустимого значення тиску, яке запропонував виробник, установлення редуктора зниження тиску є обов'язковим. В іншому випадку виробник не несе відповідальність за пошкодження водоочисника.

Виробник гарантує справну роботу водоочисника протягом 12 місяців з дня продажу. Покупець має право, у разі виявлення недоліків протягом гарантійного терміну, заявити виробнику (продавцю) вимоги, що передбачені статтею 18 Закону РФ «Про захист прав споживачів». Виробник звільнений від відповідальності за підставами, що передбачені в абзаці 2 пункту 6 статті 18 Закону РФ «Про захист прав споживачів».

Зберігати при температурі від +5 °С до +40 °С.
Максимальний термін зберігання до початку експлуатації – 2 роки з дати виготовлення.
Термін служби водоочисника (без змінних фільтроелементів) – 5 років.

Виробник залишає за собою право вносити в конструкцію водоочисника зміни, що не погіршують його роботу.

Дата виготовлення та модель указано на індивідуальній коробці водоочисника.

УКАЗІВКА ЩОДО УТИЛІЗАЦІЇ

Після закінченні терміну придатності утилізувати як побутові відходи.

ТУ 3697-067-32989981-10.

Зроблено в Росії

Виробник: АТ «БВТ БАР'ЕР РУС»,

142407, Росія, Московська обл., місто Ногінськ, територія Ногінськ-Технопарк, буд. 2.

Офіційний імпортер: ТОВ «Бар'єр-Україна»,

Україна, 01601, м. Київ, вул. Червоноармійська, буд. 23 Б.

Тел.: +380 44 287 57 30.

www.barrier.ru

BWT  **BARRIER**

EAC

BWT  **BARRIER**

45.0126.00.20200729